

**ANO LETIVO 2014/2015**

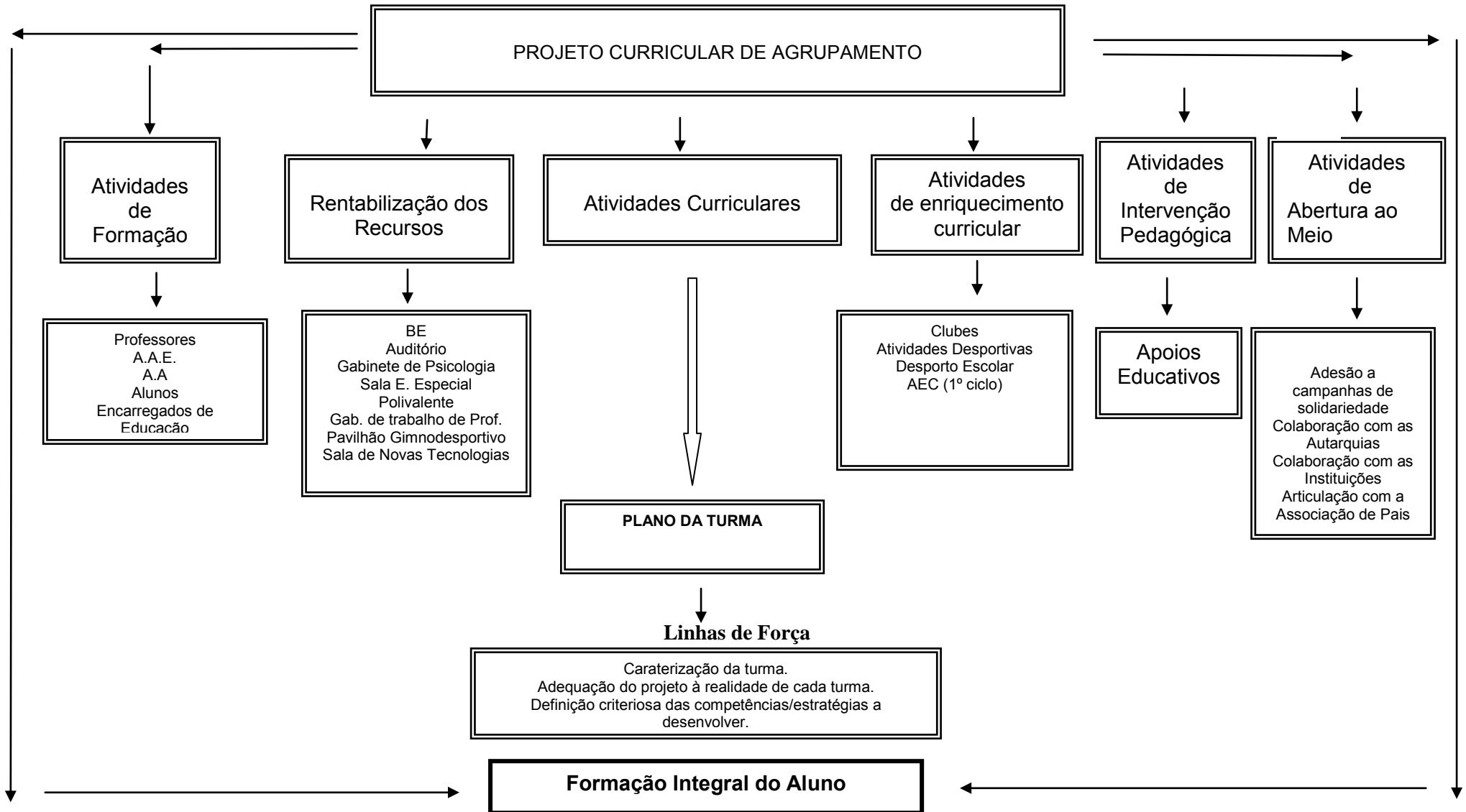
---

**AGRUPAMENTO ESCOLAS DE RIBEIRÃO**

## ÍNDICE

<b>ESQUEMA – PROJETO CURRICULAR DE AGRUPAMENTO</b>	<b>2</b>
1- Introdução	3
2- Objetivos	3
3- Estratégias	3
4- Organização/Funcionamento do Agrupamento	4
4.1 – Calendário Escolar	4
4.2 - Horários dos tempos letivos	4
5- Objetivos Gerais do Ensino Básico	5
6- Objetivos Transversais	5
7- Organização do Currículo	6
7.1 - Matriz Curricular	6
7.2 – Desenho curricular do Pré-Escolar	6
7.3 – Desenho Curricular do 1º ciclo	6
7.4 - Desenho Curricular do 2º ciclo	7
7.5 - Desenho Curricular do 3º ciclo	7
8- Apoios e Complementos Educativos	8
8.1- Cidadania (1º, 2º e 3º ciclos)	8
8.2- Projeto Alunos Promotores do Sucesso (APS)	8
8.3- Assessorias - Matemática	9
8.4- Assessorias /Oficinas de Escrita e de Gramática	9
8.5- Oficina de exames	9
8.6- Projeto Litteratus	10
8.7- Projeto “+ Sucesso” - Português	10
8.8- Projeto “+ Sucesso”- Matemática	11
8.9- Projeto de Promoção e Educação para a Saúde e Educação Sexual	11
8.10- Apoio ao Estudo	12
8.11- Sala de estudo	12
8.12- Apoio individualizado	12
8.13- Atividades de Enriquecimento Curricular	12
8.14- Atividades da Componente de Apoio à Família nos JI	13
8.15- TIC (Tecnologias de Informação e Comunicação)	13
8.16- Biblioteca Escolar	14
8.17- Plano Nacional de Leitura	14
8.18- Alunos com necessidades Educativas Especiais	15
9- Orientações	15
9.1- Critérios de distribuição do serviço docente	15
9.2- Especificação para o desdobramento das aulas	15
10- Domínios/Conteúdos	16
10.1- Pré-escolar	16
10.2- 1º Ciclo	16
10.3- 2º Ciclo	19
10.4- 3º Ciclo	21
11- Plano da Turma	26
11.1 - Objetivos do PT	26
11.2 – Linhas orientadoras do PT	26
12- Avaliação	26
13- Avaliação do Projeto Curricular de Agrupamento	27

**AGRUPAMENTO ESCOLAS DE RIBEIRÃO**  
**PROJETO CURRICULAR DE AGRUPAMENTO**  
*Elevados Padrões Académicos e Aprendizagem Ativa.*



### 1. INTRODUÇÃO

O **Projeto Curricular de Agrupamento** articula-se com o Projeto Educativo e constitui a matriz para a posterior elaboração do **Plano da Turma**

O Projeto Curricular constitui um documento definidor das estratégias de desenvolvimento do currículo nacional, visando adequá-lo ao contexto de cada escola.

A concretização do Currículo Nacional e do Projeto Curricular é feita através do Plano da Turma, que os adequa ao contexto de cada turma. Este documento será concebido, implementado e avaliado pelo respetivo conselho de turma, devendo o Diretor de Turma assumir o papel de coordenador.

A organização curricular proposta e definida neste documento tem como objetivo o efetivo cumprimento do percurso de escolaridade básica, à luz das novas práticas de gestão curricular, de modo que a aquisição de conhecimentos e desenvolvimento de capacidades façam de cada jovem um cidadão autónomo, capaz de se adaptar e intervir eficazmente nos mais diversos contextos sociais. É fundamental a adequação do trabalho à diversidade dos contextos e, simultaneamente, a promoção de um ensino de melhor qualidade para todos.

Sendo assim, o Projeto Curricular contempla as articulações, a interdisciplinaridade e a transversalidade e dos saberes.

Neste sentido, o Projeto Curricular propõe-se como um projeto de toda a comunidade que, através da mobilização de todos os seus recursos, visa a integração das várias componentes locais

### 2. OBJETIVOS

1. Educar para a cidadania através da sensibilização e descoberta de valores tais como a responsabilidade, solidariedade, autonomia e preservação do ambiente.
2. Assegurar uma formação geral comum a todos, proporcionando oportunidades diferenciadas de sucesso educativo.
3. Promover uma sólida aquisição de capacidades que facilite a transição e inserção na vida ativa;
4. Promover o processo de inclusão atendendo à diversidade a fim de favorecer a igualdade de oportunidades.
5. Promover uma cultura de Qualidade no processo de ensino/aprendizagem.
6. Estimular a prática da inovação educacional nomeadamente através da utilização de novas tecnologias de informação e comunicação.
7. Desenvolver as condições propiciadoras para a melhoria das relações humanas entre todos os intervenientes no processo educativo, reforçando a relação Escola/Família/Comunidade.
8. Reforçar a atuação da Escola como verdadeiro espaço cultural, informativo e formativo.
9. Envolver e responsabilizar os pais e encarregados de educação pela vida escolar dos seus educandos.
10. Continuar a desenvolver as condições necessárias para a implementação da experimentação.
11. Assegurar uma correta articulação e sequencialidade entre os diferentes níveis de ensino.
12. Incentivar a formação de todo o pessoal docente e não docente.
13. Promover o sucesso escolar.
14. Prevenir o abandono escolar.
15. De acordo com os objetivos a alcançar, definiu-se como tema aglutinador: ***“Uma Escola que Aprende.”***

### 3. ESTRATÉGIAS

Tendo em vista os objetivos propostos, pretende-se:

1. Desenvolver atividades de informação e orientação escolar e profissional destinada a alunos e Pais/Encarregados de Educação.
2. Desenvolver atividades de apoio psicopedagógico, tanto no diagnóstico de situações – problema, como na implementação de modalidades de complemento pedagógico, compensação educativa e educação especial.

3. Promover ações com serviços especializados para um correto diagnóstico/avaliação de crianças e jovens com necessidades específicas pedagógicas e sociais.
4. Manter e incentivar contactos assíduos com a Família e Encarregados de Educação.
5. Incentivar regras de comportamento dos alunos na sala de aula e no recreio.
6. Assegurar uma intervenção mais ativa, contínua e organizada dos Encarregados de Educação na vida do agrupamento.
7. Gerir com racionalidade os conflitos e os comportamentos inadequados, conduzindo ao bom funcionamento da escola.
8. Diversificar as ofertas educativas.

#### **4. – ORGANIZAÇÃO/FUNIONAMENTO DO AGRUPAMENTO**

(Consultar o Regulamento Interno).

##### **4.1 - Calendário Escolar**

**Quadro nº1**

<b>Períodos</b>	<b>Início</b>	<b>Termo</b>
1º	Entre 11 e 15 de setembro	16 de dezembro
2º	5 de janeiro	20 de março
3º	7 de abril	5 de junho - para os alunos do 9.º ano. 12 de junho – para os alunos dos 1.º, 2.º, 3.º, 4.º, 5.º, 6.º, 7.º e 8.º anos. 3 de julho - Para a educação pré-escolar 8 de julho de 2015 — para os alunos dos 4.º e 6.º anos que venham a ter acompanhamento extraordinário.

**Quadro nº 2**

<b>Interrupções</b>	<b>Datas (1º, 2º e 3º ciclos)</b>	<b>Datas (pré-escolar)</b>
1º	De 17 de dezembro a 2 de janeiro	De 26 de dezembro a 2 de janeiro
2º	De 16 a 18 de fevereiro	De 16 a 18 de fevereiro
3º	De 23 de março a 6 de abril	De 27 de março a 2 de abril

##### **4.2 - Horário dos tempos letivos**

###### **Pré-Escolar**

<b>Início</b>	<b>Termo</b>
9,00h	12,00h
13,00h	15,00h

###### **1.º ciclo**

<b>Início</b>	<b>Termo</b>
9,00h	12,30h
14,00h	17,30h

###### **2.º e 3.º ciclos**

<b>Início</b>	<b>Termo</b>
8,15h	9,05h
9,10h	10,00h
10,20h	11,10h
11,20h	12,10h
12,15h	13,05h
13,20h	14,10h
14,15h	15,05h
15,15h	16,05h
16,25h	17,15h
17,20h	18,10h

## 5. – OBJETIVOS GERAIS DO ENSINO BÁSICO

- 1-Mobilizar saberes culturais, científicos e tecnológicos para compreender a realidade e para abordar situações e problemas do quotidiano;
- 2-Usar adequadamente linguagens das diferentes áreas do saber cultural, científico e tecnológico para se expressar;
- 3-Usar corretamente a língua portuguesa para comunicar de forma adequada e para estruturar pensamento próprio;
- 4-Usar línguas estrangeiras para comunicar adequadamente em situações do quotidiano e para apropriação de informação;
- 5-Adotar metodologias personalizadas de trabalho e de aprendizagem adequadas a objetivos visados;
- 6-Pesquisar, selecionar e organizar informação para a transformar em conhecimento mobilizável;
- 7-Adotar estratégias adequadas à resolução de problemas e à tomada de decisões;
- 8-Realizar atividades de forma autónoma, responsável e criativa;
- 9-Cooperar com outros em tarefas e projetos comuns;
- 10-Relacionar harmoniosamente o corpo com o espaço, numa perspetiva pessoal e interpessoal promotora da saúde e da qualidade de vida.
- 11-Adquirir, compreender e aplicar conhecimentos e conceitos específicos de cada Área curricular disciplinar.

## 6. - OBJETIVOS TRANSVERSAIS:

<b>Métodos de trabalho e de estudo</b>	<ul style="list-style-type: none"> <li>▪ Participar em atividades e aprendizagens, individuais e coletivas, de acordo com as regras estabelecidas.</li> <li>▪ Identificar, selecionar e aplicar métodos de trabalho e de estudo.</li> <li>▪ Exprimir dúvidas ou dificuldades.</li> <li>▪ Analisar a adequação dos métodos de trabalho e de estudo formulando opiniões, emitindo sugestões e propondo alterações.</li> </ul>
<b>Tratamento da informação</b>	<ul style="list-style-type: none"> <li>▪ Pesquisar, organizar, tratar e produzir informação em função das necessidades, problemas a resolver e do contexto das situações.</li> </ul>
<b>Comunicação</b>	<ul style="list-style-type: none"> <li>▪ Utilizar diferentes formas de comunicação verbal, nomeadamente a linguagem corrente ou a linguagem matemática de acordo com os contextos e as necessidades.</li> <li>▪ Resolver dificuldades ou enriquecer a comunicação através da comunicação não verbal com aplicação das técnicas e dos códigos apropriados.</li> </ul>
<b>Estratégias cognitivas</b>	<ul style="list-style-type: none"> <li>▪ Identificar elementos constitutivos das situações problemáticas.</li> <li>▪ Escolher e aplicar estratégias de resolução.</li> </ul>
<b>Relacionamento interpessoal e de grupo</b>	<ul style="list-style-type: none"> <li>▪ Conhecer e atuar de acordo com as normas, regras e critérios de atuação pertinente, de convivência, trabalho, de responsabilização e sentido ético das ações definidas pela comunidade escolar nos seus vários contextos, a começar pela sala de aula.</li> </ul>

## 7. – ORGANIZAÇÃO DO CURRÍCULO

### 7.1 - Matriz Curricular

O Desenho curricular tem como referência o Decreto-Lei n.º 139/2012 de 5 de julho, com as alterações previstas no Decreto-Lei n.º 91/2013 de 10 de julho.

Apresenta-se seguidamente as opções globais de escola.

### 7.2 - Desenho Curricular do Pré – Escolar

A Educação Pré-escolar é a primeira etapa da educação básica no processo de educação ao longo da vida, sendo complementar da ação educativa da família, com a qual deve estabelecer, estreita cooperação, favorecendo a formação e o desenvolvimento equilibrado da criança, tendo em vista a sua plena inserção na sociedade como ser autónomo, livre e solidário.

Áreas de Conteúdo			Carga horária Semanal
Formação Pessoal e Social			25 Horas
Expressão e Comunicação	Expressões	Motora	
		Dramática	
		Plástica	
		Musical	
	Linguagem e abordagem á escrita		
		Matemática	
Conhecimento do Mundo			

### 7.3 - Desenho Curricular do 1º Ciclo

Educação para a cidadania	Formação Pessoal e Social	Áreas disciplinares:	Carga Horária Semanal
		Português;	8
		Matemática;	8
Estudo do Meio;	3		
Expressões:	3		
Artísticas;			
Físico-Motoras.			
	Apoio ao Estudo	2	
	Cidadania (oferta complementar)	1	
	<b>Atividades de enriquecimento curricular:</b>		
	- Inglês, Expressão Plástica, Atividades Experimentais, Atividade Física e Desportiva e Expressão Musical;	1 para cada atividade	

### 7.4 - Desenho Curricular do 2º Ciclo

Componentes do currículo	CARGA HORÁRIA SEMANAL (X 50 MIN)		
	5º Ano	6º Ano	TOTAL
<b>Áreas disciplinares:</b>			
Português	5	5	
Inglês	3	3	
História e Geografia	3	2	21
Matemática	5	5	
Ciências Naturais	2	3	15
Ed. Visual	2	2	
Ed. Tecnológica	2	2	
Ed. Musical	2	2	12
Ed. Física	3	3	6
Ed. Moral e Rel. Cat. (X45 MIN)	1	1	2
<b>Total</b>	<b>27 (28)</b>	<b>27 (28)</b>	<b>54 (56)</b>
Oferta complementar – Cidadania *	1	1	
Apoio ao estudo **	5	5	

\* Frequência obrigatória para os alunos, desde que criada pela escola, em função da gestão do crédito letivo disponível, nos termos do artigo 12.º.

\*\* Oferta obrigatória para a escola, de frequência facultativa para os alunos, sendo obrigatória por indicação do conselho de turma e obtido o acordo dos encarregados de educação, nos termos do artigo 13.º.

### 7.5 - Desenho Curricular do 3º Ciclo

Componentes do currículo	CARGA HORÁRIA SEMANAL (X 50 MIN)			
	7º ano	8º ano	9º ano	TOTAL
Português	4	4	4	12
Língua Estrangeira I	3	3	3	
Língua Estrangeira II	3	2	2	16
História	2	2	3	
Geografia	2	2	3	14
Matemática	4	4	4	12
Ciências Naturais *	3	3	3	
Físico-Química *	3	3	3	18
Ed. Física	2	3	3	8
Ed. Visual	2	2	2	
Ed. Tecnológica	1	1		
Tecnol. Inf. Comunic.	1	1		10
Ed. Moral e Religiosa (X45MIN)	1	1	1	3
<b>TOTAL</b>	<b>30(31)</b>	<b>30(31)</b>	<b>30(31)</b>	<b>90 (93)</b>
Oferta complementar: Cidadania **	1			
Projeto APS**		1	1	

\* Desdobramento (50 m) CN e FQ em todos os anos.

\*\* Frequência obrigatória para os alunos, desde que criada pela escola, em função da gestão do crédito letivo disponível, nos termos do artigo 12.º.



### 8. – APOIOS E COMPLEMENTOS EDUCATIVOS

De uma forma geral, o apoio é um recurso disponibilizado pelo agrupamento para ajudar os alunos a ultrapassar as suas dificuldades de aprendizagem/desenvolver as suas capacidades, bem como contribuir para o seu desenvolvimento pessoal e social.

O agrupamento oferece as seguintes modalidades de apoio e complemento educativo:

#### 8.1- Cidadania (1º, 2º e 3º ciclos)

Área que visa a apropriação de regras de conduta dentro e fora da sala de aula e a criação/desenvolvimento de valores para a cidadania (responsabilidade, cooperação, solidariedade, participação na vida ativa, respeito pelo corpo e pelo ambiente...).

#### 8.2- Projeto Alunos Promotores do Sucesso (APS)

“*Alunos promotores do sucesso*” é um projeto que pretende enquadrar-se na concretização das dimensões *Elevados Padrões Académicos* e *Aprendizagem Ativa*, que constam no Plano de Melhoria do Projeto Educativo do Agrupamento.

Este projeto foi desenhado numa perspetiva de conseguir desenvolver a aprendizagem ativa da Matemática, centrando o processo ensino-aprendizagem no aluno.

A diferenciação pedagógica constitui um princípio base deste projeto que ao longo de toda a sua operacionalização.

O projeto constitui a oferta complementar da Escola para o 8º e 9º anos de escolaridade e a sua implementação seja realizada pelo próprio docente de Matemática da turma.

O projeto “*Alunos promotores do sucesso*” tem como objetivos:

- criar ambientes de aprendizagem diversificados e centrados no aluno que permitam desenvolver o trabalho colaborativo entre pares e motivem os alunos para a aprendizagem da Matemática;
- melhorar as aprendizagens dos alunos de 8º e 9º anos a Matemática, implementando estratégias que promovam a igualdade de oportunidades e um ensino mais individualizado;
- recuperar aprendizagens de conteúdos matemáticos de ano(s) de escolaridade transato(s) ou do próprio ano de escolaridade que estejam a condicionar o sucesso do aluno à disciplina;
- criar dispositivos de identificação de alunos que revelem capacidades excecionais para a aprendizagem da Matemática e definir, para estes, atividades que promovam a excelência;
- intervir sobre o insucesso à disciplina de Matemática no terceiro ciclo.

O Diretor de Turma assume um papel importante na implementação deste projeto pois o seu sucesso está condicionado pela dinâmica Aluno – Escola – Encarregado de Educação que se consiga desenvolver, sendo esta essencial para conseguirmos um maior e melhor sucesso das aprendizagens na Matemática, tornando esta cada vez mais uma disciplina inclusiva.

Os alunos, no final de cada período, terão uma avaliação quantitativa (1 a 5) de acordo com os critérios de avaliação a aprovados em Conselho Pedagógico.

Ao longo do ano letivo será realizada uma monitorização do projeto e os dados obtidos da monitorização constituirão uma base de trabalho para a avaliação do projeto.

O plano de avaliação do projeto integrará dois campos de avaliação: avaliação da implementação e avaliação dos resultados ou impacto.

Com a avaliação procuraremos analisar:

- o projeto no sentido de determinar se este foi implementado como previsto ou adequadamente implementado.;
- os resultados obtidos com o projeto, avaliando o impacto do projeto nos resultados escolares dos alunos a Matemática (8º e 9º anos) e na relação pedagógica.

O projeto “*Alunos promotores do sucesso*” pretende estabelecer nos alunos uma motivação e ambição pelo sucesso a Matemática, sendo perspetivado não só no proporcionar condições para que todos

os alunos possam efetuar aprendizagens e consolidar saberes, combatendo-se o insucesso à disciplina de Matemática, mas também no qualificar o sucesso escolar, pensando este numa perspetiva de ciclo.

### 8.3- Assessorias - Matemática

Em contexto de aula, dois professores (titular da turma e assessor) ajudam os alunos a superarem as suas dificuldades de aprendizagem. Para se rentabilizar os recursos disponíveis, estas aulas devem ser predominantemente práticas. As assessorias constituem uma oportunidade para promover a pedagogia diferenciada na sala de aula, bem como proporcionar situações de apoio mais individualizado aos alunos. Além disso, favorecem também o trabalho colaborativo e a partilha de experiências entre os professores, contribuindo assim para o desenvolvimento pessoal e profissional dos mesmos.

### 8.4- Assessorias /Oficinas de Escrita e de Gramática

As Oficinas de Escrita e de Gramática são aplicadas a todas as turmas do 6º e 9º ano, numa sessão semanal de 50 minutos por turma e resultou como resposta face à identificação de uma das principais dificuldades constatadas no desempenho escolar dos nossos alunos: as dificuldades na produção escrita e na aplicação dos conteúdos gramaticais.

#### Objetivos estabelecidos:

- Conhecer as etapas a ter em conta no processo da escrita.
- Desenvolver a imaginação.
- Promover a criatividade.
- Experimentar percursos pedagógicos que proporcionam o prazer da escrita.
- Individualizar a competência da expressão escrita.
- Proporcionar situações de auto e heterocorreção.
- Promover a aprendizagem mais sistematizada dos conteúdos gramaticais.

Nas turmas do 9º ano, esta medida pedagógica é aplicada **em regime de assessoria**.

### 8.5- Oficina de exames

Preparação dos alunos de 6º e 9º anos para as Provas Finais de Português

#### Objetivos:

- ☒ Apoiar os alunos no estudo e na preparação para a Prova Final de Português do 6º e 9º ano;
- ☒ Criar uma maior proximidade no acompanhamento aos alunos por forma a potenciar o seu sucesso;
- ☒ Familiarizar os discentes com o modelo de Prova Final de Português;
- ☒ Promover o desenvolvimento dos domínios da leitura, gramática e escrita;
- ☒ Proporcionar atividades de remediação e progressão;
- ☒ Possibilitar a consolidação efetiva das aprendizagens;
- ☒ Permitir a autoavaliação dos desempenhos dos discentes;
- ☒ Fomentar a responsabilidade e a autonomia no estudo;
- ☒ Articular a vertente teórica e a vertente prática dos conteúdos programáticos constantes nas metas de aprendizagem da disciplina de Português;
- ☒ Contribuir para melhorar os resultados da avaliação externa;

#### Operacionalização:

- ☒ Um tempo semanal de 50 minutos para cada turma do 6º e 9º ano, na modalidade de desdobramento em dois grupos (sempre que possível), sendo cada grupo orientado, semanalmente, por um docente de Português, preferencialmente a lecionar este ano de escolaridade.
- ☒ No 6º ano, este tempo semanal está integrado no Apoio ao Estudo.
- ☒ No 9º ano, constituirá um **apoio extracurricular** no horário do aluno disponibilizado como oferta da escola e com o consentimento do encarregado de educação.

### 8.6- Projeto Litteratus

Este projeto foi iniciado no 1º ciclo; no ano letivo 2012/2013, teve continuidade no 2º ciclo e presentemente estende-se a todas as turmas do 5º, 6º e 7º anos de escolaridade. Está orientado para a melhoria das competências dos alunos nas áreas da leitura e escrita, tidas como áreas prioritárias de intervenção.

Utilizando as personagens da “Família Compreensão”, preconizadas neste projeto e que simbolizam os processos da metacompreensão, os alunos, de uma forma lúdica, munem-se de ferramentas facilitadoras da compreensão leitora, habituando-se a refletir sobre o processo que necessitam de aplicar, aquando da leitura de textos de tipologias diversificadas e da realização dos questionários relacionados com os mesmos, que lhes estimulam a compreensão inferencial.

### 8.7- Projeto “+ Sucesso”- Português

Este projeto, inspirado no “Fénix”, tem como objetivo intervir no insucesso à disciplina de Português, proporcionando ambientes de aprendizagem diversificados e estratégias pedagógicas que promovam um ensino mais individualizado, de forma a melhorar as aprendizagens dos alunos no terceiro ciclo.

#### Destinatários

Destina-se a dar continuidade aos alunos que estão atualmente nas turmas F e G do 8º ano de escolaridade que beneficiaram dele ao longo do ano letivo transato e é alargado às turmas D e E do 7º ano de escolaridade.

#### Implementação do projeto

Este projeto centra a ação dos docentes envolvidos em duas ideias essenciais:

- conceito de organização da turma;
- articulação pedagógica entre os docentes (titular e assessor).

A seleção dos alunos para o grupo de trabalho “ninho” deverá obedecer aos seguintes critérios:

- ritmo lento de aprendizagem e fraco desempenho na disciplina;
- interesse e empenho revelados em superar as suas dificuldades na aquisição e operacionalização dos conhecimentos.

A entrada e a saída dos alunos do “ninho” ocorrerá rotativamente em momentos chave do ano letivo, no início de cada período e no momento intercalar de avaliação. Subjacente a esta rotatividade estará sempre o aproveitamento dos alunos.

Os pais e encarregados de educação dos alunos que participam no projeto serão informados regularmente, via caderneta, da situação dos seus educandos em cada parâmetro de avaliação da disciplina. As informações são veiculadas aquando das intercalares e no final de cada período.

#### Estratégias pedagógicas

A diferenciação pedagógica é a estratégia central deste projeto. Ao longo da sua implementação, os professores titulares e assessores encontrarão eixos de atuação a partir da reflexão conjunta sobre as práticas letivas e organizacionais desenvolvidas e os efeitos dos reajustamentos entretanto introduzidos.

A saída dos alunos que integram o “ninho” não poderá condicionar nunca as aprendizagens do grupo turma, uma vez que todos os alunos aprenderão o mesmo, não se tirando nem acrescentando outros conteúdos. Apenas se adequarão estratégias e atividades ao nível da aprendizagem em que os alunos se situam. O envolvimento neste projeto pretende também reforçar práticas de trabalho colaborativo entre professores, nomeadamente na disciplina intervencionada. O facto do “ninho” funcionar no mesmo tempo letivo do que a turma de origem permite não sobrecarregar os alunos com tempos extra de apoio educativo.

Este projeto permite um ensino mais individualizado, com respeito por diferentes ritmos de aprendizagem.

### 8.8- Projeto “+ Sucesso”- Matemática

O projeto “+ Sucesso” tem como objetivo intervir precocemente sobre o insucesso à disciplina de Matemática, proporcionando ambientes de aprendizagem diversificados e estratégias pedagógicas que promovam um ensino mais individualizado, de forma a melhorar as aprendizagens dos alunos no terceiro ciclo.

Este projeto centra a ação dos docentes envolvidos em duas ideias essenciais:

- conceito de organização da turma (“ninho”);
- articulação pedagógica entre os docentes (titular e assessor).

A seleção dos alunos para o grupo de trabalho “ninho” obedece aos seguintes critérios:

- maior homogeneidade em relação ao seu ritmo de aprendizagem e em relação ao seu desempenho na disciplina;
- interesse e empenho revelados em superar as suas dificuldades na aquisição e operacionalização dos conceitos/conteúdos da disciplina.

A entrada e a saída dos alunos do “ninho” ocorrem rotativamente em momentos chave do ano letivo, no início de cada período e no momento intercalar de avaliação. Subjacente a esta rotatividade está sempre o aproveitamento dos alunos.

No processo de análise e seleção de alunos, os professores (titulares e assessores) envolverão sempre os diretores de turma, assumindo estes um papel ativo, participando na análise da situação de cada aluno.

A diferenciação pedagógica assume-se como a estratégia central deste projeto, constituindo uma ação primordial das aulas de assessoria, tentando-se desenvolver de forma interrelacionada com o quotidiano do trabalho da sala de aula.

### 8.9- Projeto de Promoção e Educação para a Saúde e Educação Sexual

O quadro legislativo atual torna obrigatória a inclusão da Promoção e Educação para a Saúde e Educação Sexual, como área de formação global do indivíduo, nos Projetos Curriculares das Escolas, no Projeto Educativo e nos Projetos de Turma, no sentido de dotar as crianças e os jovens de conhecimentos, atitudes e valores que os ajudem a fazer opções e a tomar decisões adequadas à sua saúde e ao seu *bem-estar físico, social e mental*, bem como a saúde dos que os rodeiam, conferindo-lhes assim um papel interventivo.

O Projeto de Promoção e Educação para a Saúde e Educação Sexual (PES) pretende abordar, prioritariamente e de acordo com as orientações do Ministério da Educação, as temáticas:

- Alimentação, Atividade Física e Saúde Oral;
- Prevenção do Consumo de Substâncias Psicoativas;
- Educação Sexual em Meio Escolar;
- Saúde Mental - Prevenção da Violência em Meio Escolar.

No sentido de dar cumprimento a essas orientações, o Agrupamento está a dinamizar os seguintes projetos:

- “Sorrisos a Brilhar” (Pré-Escolar e 1º ciclo);
- Programa Leite Escolar;
- Regime de Fruta Escolar;
- “Crescer a brincar” (Jardins e 1º ciclo);
- PRESSE;
- Gabinete de Informação e apoio ao Aluno.

Estes projetos são implementados e dinamizados em articulação com as entidades parceiras, Unidade de Saúde de Famalicão e Câmara Municipal de V.N. Famalicão.

### **8.10- Apoio ao Estudo (preferencialmente para as áreas de Português e Matemática)**

O apoio ao estudo no 2º ciclo (art.13º do Decreto-lei nº 139/2012) é proposto pelo Conselho de Turma para os alunos com maiores dificuldades de aprendizagem e a sua frequência obrigatória desde que obtido o consentimento dos Encarregados de Educação. Constitui, também, um apoio privilegiado para desenvolver as capacidades de aprendizagem dos alunos com melhores resultados.

### **8.11- Sala de estudo**

É um espaço interdisciplinar (preferencialmente para o 3º ciclo) destinado a colmatar dúvidas e desenvolver trabalho autónomo.

### **8.12 - Apoio individualizado**

Modalidade para os alunos com dificuldades específicas de aprendizagem a Português e/ou a Matemática, encaminhados pelo Conselho de Turma. O professor da disciplina em articulação com o professor de apoio definem os conhecimentos/capacidades essenciais a desenvolver.

Ao abrigo dos números 2 e 3 do artigo 20º, do Despacho normativo n.º 13/2014 o Plano da turma pode contemplar outras medidas de promoção do sucesso escolar, nomeadamente:

- Pedagogia diferenciada na sala de aula;
  - Projeto de tutoria;
  - Serviços de Psicologia;
  - Atividades de ensino de Português, Língua Não Materna.

As atividades de apoio devem ser planeadas, realizadas e avaliadas, sempre que necessário, em articulação com outros técnicos de educação e em contacto regular com os pais ou Encarregados de Educação.

Estas atividades devem ser objeto de avaliação contínua, participada e formativa por parte do Conselho de Turma.

Compete aos Conselhos de Turma diagnosticar as dificuldades/capacidades dos alunos e implementar o tipo de plano que responda às necessidades específicas de cada aluno.

Compete ao órgão de direção da escola, sob proposta do professor titular de turma, no 1.º ciclo, ou do diretor de turma, nos restantes ciclos, com base nos dados da avaliação, mobilizar e coordenar os recursos educativos existentes, com vista a desencadear respostas adequadas às necessidades dos alunos (nº4 do artigo 3º, da secção II do Despacho normativo n.º 13/2014).

A ausência do aluno aos apoios de frequência obrigatória traduzir-se-á numa falta que deve ser comunicada ao Diretor de Turma.

### **8.13- Atividades de Enriquecimento Curricular**

A Escola oferece a todos os alunos atividades de natureza lúdica, cultural e/ou desportiva, são de escolha facultativa e o horário de funcionamento é das 16:30h às 17:30h.

Enumeram-se de seguida algumas das atividades de enriquecimento que vão ao encontro das motivações intrínsecas dos alunos:

- 1º Ciclo: Inglês, Expressão Plástica, Atividades Experimentais, Atividade Física e Desportiva e Expressão Musical;

- Clubes;
- Visitas de Estudo;
- Ações de Sensibilização;
- Educação para a Saúde;
- 4º ano a crescer;
- Atividades Desportivas;
- Desporto Escolar;
- Orientação Vocacional;
- Outras.

A indicação nominal das atividades de enriquecimento e a respetiva pormenorização estão integradas no **Plano Anual de Atividades**.

### **Regime de funcionamento**

A organização, coordenação e funcionamento das atividades de enriquecimento curricular devem estar de acordo com o estabelecido no artigo 58º do Regulamento Interno.

### **8.14- Atividades da Componente de Apoio à Família nos JI**

As atividades de animação e apoio à família destinam-se às crianças inscritas nos Jardins de Infância e integram todos os períodos para além das 25 horas letivas e curriculares. Ou seja, a entrada das crianças, o período de almoço, os tempos após as atividades curriculares e os períodos de interrupções letivas.

### **8.15- TIC (Tecnologias de Informação e Comunicação)**

O Centro de Recursos Informáticos será orientado pelo Coordenador do PTE, com os representantes dos departamentos existentes e assegurará a correta utilização dos recursos já existentes e a adquirir. Este centro assegurará a prossecução dos objetivos definidos, criando condições físicas e logísticas para que a rede de projetos se articule em função das competências a desenvolver em todas as áreas curriculares.

De acordo com a legislação em vigor, anualmente será apresentado pelo Coordenador do PTE um plano de atividades que deverá ser aprovado pelo Conselho Pedagógico e do qual se deve obrigatoriamente fazer a respetiva avaliação.

### **8.16- Biblioteca Escolar**

As Bibliotecas Escolares, integradas na Rede de Bibliotecas Escolares são três, reúnem as condições necessárias para serem um instrumento essencial no desenvolvimento do Projeto Educativo, constituindo-se como núcleo dinâmico da organização pedagógica das escolas, vocacionado para as atividades culturais, recreativas, de formação e de informação. Foram nomeadas duas docentes para o cargo de professora bibliotecária; a equipa da biblioteca escolar é multidisciplinar, tem definido o seu Plano de Ação; anualmente é feita a avaliação de acordo com o Modelo de Avaliação da RBE.

#### **Missão e Objetivos da Biblioteca Escolar**

Nas BEs estão recolhidos, tratados e disponibilizados todos os tipos de documentos (qualquer que seja a sua natureza e suporte) e que constituem recursos pedagógicos quer para as atividades quotidianas de ensino, quer para atividades curriculares não letivas, quer para a ocupação de tempos livres e de lazer.

Assim, são objetivos das Bibliotecas Escolares:

Estimular nos alunos o prazer de ler e o interesse pela cultura;

Fomentar a criatividade, a curiosidade intelectual e o sentido crítico dos alunos, contribuindo para a sua educação, prazer e informação;

Tornar possível a plena utilização dos recursos pedagógicos existentes, desenvolvendo competências relacionadas com a formação e autonomia do utilizador;

Desenvolver nos alunos competências de literacia de informação e hábitos de trabalho baseados na consulta, tratamento e produção de informação;

Proporcionar à comunidade educativa oportunidades de utilização e produção de informação que possibilitem a aquisição de conhecimentos, a compreensão, o desenvolvimento da imaginação e o lazer;

Criar espaços para exposições alusivas a datas comemorativas de relevo, destaques de livros, notícias de interesse escolar/comunitário e trabalhos elaborados pelos alunos;

Articular com os professores na planificação de atividades de ensino e diversificação de situações de aprendizagem;

Associar a leitura, os livros e a frequência de bibliotecas à ocupação lúdica dos tempos livres;

Promover atividades de animação/formação em articulação com os departamentos e em condições específicas com outros elementos da sociedade;

Desenvolver o respeito pelo uso da propriedade comum, inculcando nos jovens um espírito de cooperação e de partilha.

### **Política Documental da BE**

A política documental é definida, ouvidos a Direção Executiva e Conselho Pedagógico, os professores, os alunos e a restante comunidade educativa e está de acordo com o Projeto Educativo de Escola/Agrupamento e atendendo às funções da BE, nomeadamente na promoção e desenvolvimento de hábitos de leitura, possibilitar o acesso à informação, a produção de informação, o apoio ao currículo e a ocupação sadia dos tempos livres.

Faz parte da política documental a avaliação da coleção existente, responsabilidade de todos os elementos responsáveis pelo desenvolvimento do Projeto Educativo do nosso Agrupamento. Assim, a avaliação faz-se através do:

Conhecimento da coleção existente: as suas características

Avaliação da coleção: tipologia de materiais existentes; a quantidade; a pertinência; a atualidade

A Comunidade de utilizadores e suas necessidades: pensar sempre que a coleção se destina aos alunos da escola.

A seleção do fundo documental obedece aos seguintes aspetos:

Currículo Nacional;

Projeto Curricular do Agrupamento;

Objetivos definidos no Projeto Educativo do Agrupamento;

Equilíbrio entre os níveis de ensino existentes na escola;

Necessidades educativas especiais e as origens multiculturais dos alunos;

Equilíbrio entre as áreas curricular, extracurricular e lúdica;

Equilíbrio entre todos os suportes que, de uma maneira geral, deve respeitar a proporcionalidade de 3:1 relativamente ao material livro e não livro;

Equilíbrio entre todas as áreas do saber, respeitando essencialmente as áreas disciplinares/temáticas e de referência e o número de alunos que as frequentam;

Objetivo de alcançar um fundo global equivalente a 10 vezes o nº de alunos.

A professora bibliotecária coordenadora, com o apoio da equipa das BEs, é a principal responsável pela execução da política documental definida, ouvidos os diferentes utilizadores, e de acordo com a dotação orçamental consignada para o efeito.

Todos os documentos adquiridos pela Escola serão registados na BE e serão objeto de tratamento técnico documental, ficando, assim, acessíveis à pesquisa no catálogo (já disponível online) da BE.

Para o desenvolvimento da coleção a Biblioteca Escolar usa de um orçamento próprio, com a anuência da Direção Executiva, aprovado em Conselho de Escola, e que corresponde a parte das receitas da Papelaria da escola.

### **8.17- Plano Nacional de Leitura**

A implementação do Plano Nacional de Leitura a nível do Agrupamento tem como referência alguns princípios essenciais que levam a resultados mais positivos no domínio da promoção das literacias.

#### **Objetivos:**

- Promover a leitura, assumindo-a como fator de desenvolvimento individual e de progresso coletivo.
- Criar um ambiente social favorável à leitura.
- Inventariar e valorizar práticas pedagógicas e outras atividades que estimulem o prazer de ler entre crianças, jovens e adultos.
- Criar instrumentos que permitam definir metas cada vez mais precisas para o desenvolvimento da leitura.
- Enriquecer as competências dos atores sociais, desenvolvendo a ação de professores e de mediadores de leitura, formais e informais.
- Consolidar e ampliar o papel da Rede de Bibliotecas Públicas e da Rede de Bibliotecas Escolares no desenvolvimento de hábitos de leitura.

- Atingir resultados gradualmente mais favoráveis em estudos nacionais e internacionais de avaliação das literacias.

Os vários níveis de ensino seguem as orientações que sustentam os programas contemplados no Plano Nacional de Leitura. Assim, a equipa da Biblioteca Escolar, em estreita articulação com os professores e demais agentes educativos e parceiros sociais, desenvolve várias atividades que visam a promoção do sucesso educativo, estreitamente ligado às competências leitoras dos alunos.

### **8.18- Alunos com necessidades Educativas Especiais de caráter permanente no âmbito da Educação Especial. (Decreto-Lei n.º 3/2008, de 7 de janeiro)**

A **referenciação** efetua-se por iniciativa dos pais ou encarregados de educação, dos serviços de intervenção precoce, dos docentes ou de outros técnicos ou serviços que intervêm com a criança ou jovem ou que tenham conhecimento da eventual existência de necessidades educativas especiais. A referenciação é feita aos órgãos de administração e gestão das escolas ou agrupamentos de escolas da área da residência, mediante o preenchimento de um documento.

Os serviços de apoio educativos elaborarão um **Relatório Técnico Pedagógico** conjunto, onde se estabelecerão as razões que determinaram as necessidades educativas especiais. Do relatório técnico-pedagógico constam os resultados decorrentes da avaliação, obtidos por referência à Classificação Internacional da Funcionalidade (CIF), Incapacidade e Saúde, da Organização Mundial de Saúde, servindo de base à elaboração do Programa Educativo Individual (PEI).

A avaliação deve ficar concluída 60 dias após a referenciação com a aprovação do Programa Educativo Individual pela Direção Executiva.

O **Programa Educativo Individual** é o único documento que fixa e fundamenta as respostas educativas e respetivas formas de avaliação. É elaborado, conjunta e obrigatoriamente, pelo docente do grupo ou turma, pelo docente de educação especial, pelos encarregados de educação, entre outros serviços, sendo submetido à aprovação do conselho pedagógico e homologado pela Direção Executiva.

O **coordenador** do PEI é o educador de infância, o professor do 1.º ciclo ou o diretor de turma, a quem esteja atribuído o grupo ou a turma que o aluno integra.

Dos resultados obtidos por cada aluno, com a aplicação das medidas estabelecidas no programa educativo individual, deve ser elaborado um **Relatório Circunstanciado** no final do ano letivo, elaborado, conjuntamente, pelo educador de infância, professor do 1.º ciclo ou diretor de turma, pelo docente de educação especial, pelo psicólogo e pelos docentes e técnicos que acompanham o desenvolvimento do processo educativo do aluno e aprovado pelo conselho pedagógico e pelo encarregado de educação.

Todos os documentos e informação resultante da intervenção técnica e educativa devem constar do processo individual do aluno, devendo ser garantida a sua confidencialidade.

## **9. ORIENTAÇÕES**

### **9.1- Critérios de distribuição do serviço docente**

A distribuição de serviço tem como princípio orientador a qualidade do ensino e os legítimos interesses dos alunos, de acordo com o estabelecido na lei e enquadradas com a autonomia do Conselho Pedagógico, registados no Regulamento Interno.

Na sua distribuição serão assim considerados os seguintes critérios:

- 1-Dar prioridade à continuidade pedagógica, desde que seja possível e aconselhável;
- 2-O diretor de turma deve ser, preferencialmente, professor do Quadro do Agrupamento com facilidade de comunicação/relacionamento interpessoal, capaz de criar um bom ambiente entre os intervenientes do processo educativo e que leccione a totalidade dos alunos da turma;
- 3-Garantir uma gestão eficaz e justa de todos os docentes.

### **9.2- Especificação para o desdobramento das aulas**

#### **Área das Ciências Físicas e Naturais**

No conjunto das duas disciplinas da área das Ciências Físicas e Naturais, a turma será desdobrada no tempo de 50 minutos por ano de escolaridade. O desdobramento dos dois turnos deve ocorrer no mesmo dia.



10 - DOMÍNIOS/CONTEÚDOS

PRÉ-ESCOLAR

<p><b>Formação Pessoal e Social</b></p>	<p><b>Conhecimento de si:</b> Conhecer o seu nome completo, a sua idade, o seu sexo, nomear as partes do seu corpo, conhecer e nomear os nomes e parentescos da sua família mais próxima.  <b>Autonomia:</b> Vestir/despir/calçar/descalçar-se sozinho; utilizar o WC e lavar as mãos sem ajuda; apertar/desapertar botões, cordões e fechos; comer sem ajuda do adulto; ser responsável na realização das tarefas sem necessitar do adulto; ser capaz de arrumar o que desarrumou de forma adequada.  <b>Relação com os outros:</b> Reconhecer e nomear o nome dos colegas e dos adultos que o rodeiam identificando os que faltam; relacionar-se bem com os colegas brincando com eles e não se isolando; partilhar os objetos da sala; colaborar e participar nas atividades de grupo; respeitar a vez dos colegas, saber esperar pela sua vez; cumprir regras respeitando a organização da sala.</p>
<p><b>Expressão e Comunicação</b></p>	<p><b>Motora:</b> Subir/descer escadas sozinho; Saltar com os pés juntos, ao pé-coxinho; contornar e saltar obstáculos, andar sobre barreiras/linhas mantendo o equilíbrio; atirar e agarrar a bola com as mãos; participar em jogos, corridas; conseguir saltar à corda, dar cambalhotas; tentar definir a sua lateralidade.  <b>Dramática/Teatro:</b> Entrar em jogos de faz de conta; utilizar mímica e explorar gestos sem dificuldade; representar personagens/situações; participar nos jogos dramáticos, fantasiando e utilizando criativamente diferentes objetos.  <b>Plástica:</b> Ser cuidadoso nos trabalhos; utilizar pincel e lápis de forma correta; pintar dentro dos contornos; desenhar a figura humana e outras como a casa, árvores, céu, mar, flores; nomear as cores e utilizá-las corretamente; desenhar linhas retas, curvas, círculos; explorar diferentes materiais; utilizar a tesoura corretamente; explorar a modelagem de forma criativa.  <b>Musical/Dança:</b> Ouvir e respeitar o silêncio; identificar sons variados, incluindo os da natureza; reproduzir/identificar sons de animais e outros; tocar/identificar sons e imagens de instrumentos musicais; memorizar canções e cantá-las; dançar e seguir ritmos através de batimentos; participar em jogos de atenção auditiva.  <b>Linguagem oral e abordagem à escrita:</b> Aprender canções, lengalengas, trava-línguas, poesias; construir frases de forma correta, saber utilizar a negativa, o singular e o plural; estabelecer diálogos com crianças e adultos; gostar de ouvir os outros; ouvir histórias com atenção e recontá-las; identificar imagens; compreender noções de tempo (ontem, hoje e amanhã, manhã, tarde e noite, dias da semana, meses) e aplicá-las corretamente; identificar os seus trabalhos através de símbolos ou nome; transmitir mensagens, recados, narrar acontecimentos; descrever o que fez nos trabalhos; brincar com as palavras através de gestos, rimas; fazer concordâncias de género, número; debater em grupo regras/conversas/ideias; representar no papel uma ideia, um objeto; elaborar fichas de trabalho que proporcionem uma maior aprendizagem da escrita; identificar e nomear as cores.  <b>Domínio da Matemática:</b> Associa objetos iguais e diferentes, por tamanhos, cores, formas; Aplicar noções de quantidade (muito/pouco, menos/mais/igual, leve/pesado, cheio/vazio/meio); elaborar puzzles corretamente e jogos com sequências lógicas; contar pelo menos até vinte; formar conjuntos; compreender noções de em cima/em baixo, alto/baixo, 1º e último; identifica formas geométricas; identifica alguns algarismos.  <b>Tecnologias da informação e comunicação:</b> Contatar com novas tecnologias, utilizar softwares educativos, identificar as tecnologias como uma ferramenta digital favorecendo a comunicação e a aquisição de conhecimentos.</p>
<p><b>Conhecimento do Mundo</b></p>	<p>Conhecer e contactar com o mundo que o rodeia; ser curioso e procurar saber; reconhecer e identificar sensações (doce/salgado, frio/morno/quente); experimentar situações novas e poder tirar as suas próprias conclusões; identificar o lugar onde vive, o seu país, os amigos, os vizinhos; ter consciência da existência de várias raças, outros países, várias línguas; identificar as estações do ano, as condições atmosféricas; contactar diretamente com a natureza, fazendo explorações e experiências novas.</p>

1.º ANO

<p><b>Português</b></p>	<p><b>Oralidade:</b> Respeitar regras da interação discursiva; Escutar discursos breves para aprender e construir conhecimentos; Produzir um discurso oral com correção; Produzir discursos com diferentes finalidades.  <b>Leitura e escrita:</b> Desenvolver a consciência fonológica e operar com fonemas; Conhecer o alfabeto e os grafemas; Ler em voz alta palavras, pseudo- palavras e textos; Ler textos diversos; Apropriar-se de novos vocábulos; Organizar a informação de um texto lido; Relacionar o texto com conhecimentos anteriores; Desenvolver o conhecimento da ortografia; Mobilizar o conhecimento da pontuação; Transcrever e escrever textos.  <b>Iniciação à Educação Literária:</b> Compreender o essencial dos textos escutados e lidos; Ler para apreciar textos literários; Dizer e contar, em termos pessoais e criativos.  <b>Gramática:</b> Descobrir regularidades no funcionamento da língua; Compreender formas de organização do léxico.</p>
<p><b>Matemática</b></p>	<p><b>Geometria e medida:</b> Localização e orientação no espaço - Situar-se e situar objetos no espaço; Figuras geométricas - Reconhecer e representar formas geométricas  <b>Números e Operações:</b> Números naturais - Realizar contagens e identificar de números até cem; Sistema de numeração decimal - Descodificar o sistema de numeração decimal; Adição - Adicionar números naturais; Resolver problemas; Subtração - Subtrair números naturais; Resolver problemas;  <b>Organização e tratamento de dados:</b> Representação de dados - Recolher e representar conjuntos de dados.</p>
<p><b>Estudo do Meio</b></p>	<p><b>À descoberta de si mesmo:</b> Os meus gostos e preferências;  <b>À Descoberta dos outros e das Instituições:</b> A minha escola. Os membros da minha família. Outras pessoas com quem me relaciono.  <b>À Descoberta das Inter-relações entre espaços:</b> O espaço da minha escola.  <b>À Descoberta dos materiais e objetos:</b> Investigação.</p>

Cada Professor Titular de Turma procederá à sua articulação em função do Plano de Turma

2.º ANO

<p><b>Português</b></p>	<p><b>Oralidade:</b> Respeitar regras da interação discursiva; Escutar discursos breves para aprender e construir conhecimentos; Produzir um discurso oral com correção; Produzir discursos com diferentes finalidades, tendo em conta a situação e o interlocutor.</p> <p><b>Leitura e Escrita:</b> Desenvolver a consciência fonológica e operar com fonemas; Conhecer o alfabeto e os grafemas; Ler em voz alta palavras, pseudo-palavras e textos; Ler textos diversos; Apropriar-se de novos vocábulos; Organizar a informação de um texto lido; Relacionar o texto com conhecimentos anteriores e compreendê-lo; Monitorizar a compreensão; Elaborar e aprofundar conhecimentos; Elaborar e aprofundar conhecimentos; Desenvolver o conhecimento da ortografia; Mobilizar o conhecimento da pontuação; Transcrever e escrever textos; Redigir corretamente.</p> <p><b>Iniciação à Educação Literária:</b> Ouvir ler e ler textos literários; Compreender o essencial dos textos escutados e lidos; Ler para apreciar textos literários; Ler em termos pessoais; Dizer e escrever, em termos pessoais e criativos.</p> <p><b>Gramática:</b> Explicitar regularidades no funcionamento da língua; Compreender formas de organização do léxico.</p>
<p><b>Matemática</b></p>	<p><b>Geometria e medida:</b> Números naturais - <i>Conhecer os numerais ordinais; Contar até mil; Reconhecer a paridade.</i> Sistema de numeração decimal - <i>Descodificar o sistema de numeração decimal.</i> Adição e Subtração - <i>Adicionar e subtrair números naturais.</i> Multiplicação - <i>Multiplicar números naturais; Resolver problemas.</i> Sequências e regularidades:- <i>Resolver problemas.</i></p> <p><b>Geometria e Medida:</b> Localização e orientação no espaço - <i>Situar-se e situar objetos no espaço.</i> Figuras geométricas - <i>Reconhecer e representar formas geométricas.</i> Medida - <i>Medir o tempo; Contar dinheiro.</i></p> <p><b>Organização e Tratamento de Dados:</b> Representação de conjuntos - <i>Operar com conjuntos.</i> Representação de dados - <i>Recolher e representar conjuntos de dados.</i></p>
<p><b>Estudo do Meio</b></p>	<p><b>À descoberta de si mesmo:</b> Conhecer a minha identidade e da minha família; Conhecer a minha turma; Conhecer a minha escola; Identificar aspetos do meu passado longínquo; Conhecer o meu corpo; Cuidar da saúde do meu corpo.</p> <p><b>À descoberta dos outros e das instituições:</b> Descobrir o passado próximo da minha família.</p> <p><b>À descoberta do ambiente natural:</b> Os seres vivos / Habitats de alguns animais / Aspetos físicos do meio local / O estado do tempo / O ar</p> <p><b>À descoberta das interações entre espaços:</b> Itinerários / Transportes / Comunicações</p> <p><b>À descoberta de materiais e objetos:</b> Realizar experiências com alguns objetos de uso corrente / Identificar algumas propriedades dos materiais</p>

Cada Professor Titular de Turma procederá à sua articulação em função do Plano de Turma

3.º ANO

<p><b>Português</b></p>	<p><b>Oralidade:</b> Escutar para aprender e construir conhecimentos; Produzir um discurso oral com correção; Produzir discursos com diferentes finalidades, tendo em conta a situação do interlocutor.</p> <p><b>Leitura e escrita:</b> Desenvolver a consciência fonológica e operar com fonemas; Ler em voz alta palavras e textos; Ler textos diversos; Apropriar-se de novos vocábulos; Organizar os conhecimentos do texto; Relacionar o texto com conhecimentos anteriores e compreendê-lo; Monitorizar a compreensão; Elaborar e aprofundar ideias e conhecimentos; Desenvolver o conhecimento da ortografia; Mobilizar o conhecimento da representação gráfica e da pontuação; Planificar a escrita de textos; Redigir corretamente; Escrever textos narrativos; Escrever textos informativos; Escrever textos dialogais; Rever textos escritos.</p> <p><b>Educação Literária:</b> Ler e ouvir ler textos literários; Compreender o essencial dos textos escutados e lidos; Ler em termos pessoais; Dizer e escrever, em termos pessoais e criativos.</p> <p><b>Gramática:</b> Explicitar aspetos fundamentais da fonologia do português; Conhecer propriedades das palavras; Analisar e estruturar unidades sintáticas; Compreender formas de organização do léxico.</p>
<p><b>Matemática</b></p>	<p><b>Números e operações:</b> Números naturais - <i>Conhecer os numerais ordinais; Contar até um milhão; Conhecer a numeração romana.</i> Sistema de numeração decimal - <i>Descodificar o sistema de numeração decimal.</i> Adição e subtração - <i>Adicionar e subtrair números naturais; Resolver problemas.</i> Multiplicação - <i>Multiplicar números naturais; Resolver problemas.</i> Divisão - <i>Efetuar divisões inteiras; Resolver problemas.</i> Números racionais não negativos - <i>Medir com frações; Adicionar e subtrair números racionais.</i> Sistema de numeração decimal - <i>Representar números racionais por dízimas.</i></p> <p><b>Geometria e Medida:</b> Localização e orientação no espaço - <i>Situar-se e situar objetos no espaço.</i> Figuras geométricas - <i>Reconhecer propriedades geométricas.</i> Medida - <i>Medir comprimentos e áreas; Medir Massas; Medir capacidades; Medir o tempo; Contar dinheiro; Resolver problemas.</i></p> <p><b>Organização e tratamentos de dados:</b> Representação e tratamentos de dados - <i>Representar conjunto de dados; Tratar conjuntos de dados; Resolver problemas.</i></p>
<p><b>Estudo do Meio</b></p>	<p><b>À descoberta de si mesmo:</b> A sua naturalidade e nacionalidade; O seu Corpo; A saúde do seu corpo; A segurança do seu corpo.</p> <p><b>À descoberta dos outros e das instituições:</b> Os membros da sua família; O passado familiar longínquo; O passado do meio local; Conhecer símbolos locais; Outras culturas da comunidade.</p> <p><b>À descoberta do ambiente natural:</b> Os seres vivos do ambiente próximo; Aspetos físicos do meio local; Os astros.</p> <p><b>À descoberta das interações entre espaços:</b> Itinerários; Localizar espaços em relação a um ponto de referência; Diferentes espaços das localidades; Deslocação dos seres vivos; O comércio local; Meios de comunicação.</p> <p><b>À descoberta de materiais e objetos:</b> Realizar experiências com a luz; Realizar experiências com ímanes; Realizar experiências mecânicas.</p> <p><b>À descoberta das inter-relações entre a natureza e a sociedade:</b> A agricultura do meio local; A criação de gado; A exploração florestal do meio local; A atividade piscatória do meio local; A exploração mineira do meio local; A indústria do meio local; O turismo do meio local; Construções do meio local; Construções de outras regiões ou países.</p>

Cada Professor Titular de Turma procederá à sua articulação em função do Plano de Turma

4.º ANO

<p><b>Português</b></p>	<p><b>Oralidade:</b> Escutar para aprender e construir conhecimentos; Utilizar técnica para registar e reter a informação; Produzir um discurso oral com correção. Produzir um discurso oral com correção; Produzir discursos com diferentes finalidades, tendo em conta a situação e o interlocutor; Participar em atividades de expressão oral orientada, respeitando regras e papéis específicos.</p> <p><b>Leitura e escrita:</b> Ler em voz alta palavras e textos; Ler textos diversos; Apropriar-se de novos vocábulos; Organizar os conhecimentos do texto; Relacionar o texto com conhecimentos anteriores e compreendê-lo; Monitorizar a compreensão; Elaborar e aprofundar ideias e conhecimentos; Desenvolver o conhecimento da ortografia; Mobilizar o conhecimento da representação gráfica e da pontuação; Planificar a escrita de textos; Redigir corretamente; Escrever textos narrativos; Escrever textos informativos; Escrever textos dialogais; Escrever textos descritivos; Escrever textos diversos; Rever textos escritos.</p> <p><b>Iniciação à Educação Literária:</b> Ler e ouvir ler textos literários; Compreender o essencial dos textos escutados e lidos; Ler para apreciar textos literários; Ler em termos pessoais; Dizer e escrever, em termos pessoais e criativos.</p> <p><b>Gramática:</b> Conhecer propriedades das palavras e explicitar aspetos fundamentais da sua morfologia e do seu comportamento sintático; Reconhecer classes de palavras; Analisar e estruturar unidades sintáticas.</p>
<p><b>Matemática</b></p>	<p><b>Números e operações:</b> Números naturais - <i>Contar; Efetuar operações com números naturais; Resolver problemas.</i> Números racionais não negativos - <i>Simplificar frações; Multiplicar e dividir números racionais não negativos; Representar números racionais por dízimas.</i></p> <p><b>Geometria e medida:</b> Localização e orientação no espaço - <i>Situar-se e situar objetos no espaço.</i> Figuras geométricas – <i>Identificar e comparar ângulos; Reconhecer propriedades geométricas.</i> Medidas - <i>Medir comprimentos e áreas; Medir volumes e capacidades; Resolver problemas.</i></p> <p><b>Organização e Tratamento de Dados:</b> Tratamento de dados - <i>Utilizar frequências relativas e percentagens; Resolver problemas.</i></p>
<p><b>Estudo do Meio</b></p>	<p><b>À descoberta de si mesmo:</b> O seu Corpo; A segurança do seu corpo</p> <p><b>À descoberta dos outros e das instituições:</b> O passado do meio local; O passado nacional; Reconhecer símbolos nacionais.</p> <p><b>À descoberta do ambiente natural:</b> Aspetos físicos do meio; Os astros; Aspetos físicos de Portugal.</p> <p><b>À descoberta das interações entre espaços:</b> O contacto entre a terra e o mar; Os aglomerados populacionais; Portugal na Europa e no Mundo.</p> <p><b>À descoberta de materiais e objetos:</b> Realizar experiências com materiais e objetos de uso corrente; Realizar experiências com água; Realizar experiências com o ar; Realizar experiências com o som; Realizar experiências com eletricidade; Manusear objetos em situações concretas.</p> <p><b>À descoberta das inter-relações entre a natureza e a sociedade:</b> Principais atividades produtivas nacionais; A qualidade do ambiente.</p>

Cada Professor Titular de Turma procederá à sua articulação em função do Plano de Turma

5º ANO

<b>Português</b>	Oralidade: compreensão e expressão. Escrita: compreensão e expressão. Compreensão inferente. Educação literária/PNL. Gramática. Textos não literários. Abordagem de diversas tipologias textuais (convite; carta; entrevista e guião de entrevista; texto de opinião; texto publicitário; texto biográfico; textos informativos; textos instrucionais; artigos de enciclopédia; roteiro; resumo; sumário; conto tradicional; lenda e fábula. Textos literários: narrativas de autores portugueses; narrativas de autores estrangeiros e de países de língua oficial portuguesa; poesia; texto dramático.
<b>Inglês</b>	Compreensão Oral. Leitura. Interação Oral. Produção Oral. Escrita. Domínio Intercultural. Léxico e Gramática Conteúdos temáticos: Eu e os outros, a minha família e a dos outros, quem sou/são, como sou/são, como vivo/vivem, onde vivo/vivem. Identificação, vestuário, personalidade, passatempos, jogos, ídolos, casa, família, profissões, rotinas, lazer, hábitos alimentares
<b>História e Geografia de Portugal</b>	A Península Ibérica – Localização e Quadro Natural: A Península Ibérica – Localização/ A Península Ibérica – Quadro Natural. A Península Ibérica – dos Primeiros Povos à Formação de Portugal (Século XII) - As Primeiras Comunidades Humanas da Península Ibérica/ Os Romanos na Península Ibérica/ Os Muçulmanos na Península Ibérica/ A Formação do Reino de Portugal. Portugal do Século XIII ao Século XVII - Portugal nos Séculos XIII e XIV/ Portugal nos Séculos XV e XVI / Portugal: da União Ibérica à Restauração da Independência
<b>Ciências Naturais</b>	<b>BIOSFERA;</b> Conceito de biosfera, habitat, diversidade de seres vivos; <b>A ÁGUA:</b> Importante componente dos seres vivos; A água como solvente; Qualidade da água; Distribuição da água na Natureza; A água e as atividades humanas; <b>O AR:</b> Constituintes do ar; Propriedades dos gases atmosféricos; Importância dos gases atmosféricos; Fatores que alteram a qualidade do ar; <b>AS ROCHAS, O SOLO E OS SERES VIVOS:</b> Rochas frequentes na região; Rochas, minerais e atividades humanas; Alteração das rochas pelos agentes erosivos; Tipos de solo e suas propriedades; Conservação dos solos; <b>DIVERSIDADE DOS SERES VIVOS E SUAS INTERAÇÕES COM O MEIO:</b> Variedades de formas e revestimento do corpo; Locomoção; Alimentação; Reprodução; Variação dos fatores do meio e sua influência no comportamento dos animais; <b>DIVERSIDADE NAS PLANTAS:</b> Morfologia das plantas com flor; Morfologia das plantas sem flor; As plantas e o meio. <b>A CÉLULA:</b> Constituição da célula / morfologia e dimensão das células; Seres pluricelulares e seres unicelulares. <b>CLASSIFICAÇÃO DOS SERES VIVOS:</b> Importância da classificação; Critérios de classificação.
<b>Matemática</b>	FIGURAS NO PLANO; transporte de ângulos/construções com régua e compasso; Medida de amplitude de ângulos; ângulos complementares e suplementares; ângulos correspondentes; ângulos de lados paralelos e de lados perpendiculares; triângulos; ângulos internos e externos de um triângulo; construção de triângulos e critérios de igualdade de triângulos; Lados e ângulos de um triângulo; Distância de um ponto a uma reta; Paralelogramos; Altura de um triângulo. NÚMEROS NATURAIS; Propriedades Comutativa e Associativa da Adição; Propriedades Comutativa e Associativa da Multiplicação; Propriedade distributiva da multiplicação em relação à adição e à subtração; Critérios de divisibilidade; Máximo divisor comum; Mínimo múltiplo comum. NÚMEROS RACIONAIS NÃO NEGATIVOS; Fração como Razão; Fração como Medida; Números Racionais; Frações Equivalentes; Comparação e Ordenação de Números Racionais; Adição e Subtração de Números Racionais; Percentagens; Multiplicação de números racionais; Divisão de números racionais; Valores aproximados. REPRESENTAÇÃO E INTERPRETAÇÃO DE DADOS; Referencial cartesiano; Tabelas de Frequências; Gráfico de Barras; Gráfico de Linha; Diagrama de Caule – e – Folhas; Média e Moda. ÁREAS; Equivalência de Figuras Planas; Área do Triângulo; Área do paralelogramo.
<b>Ed. Física</b>	Desenvolvimento Coordenativo e Condicionante. Jogos pré desportivos/ Futsal (introdutório) / Voleibol (introdutório) / Atletismo/Ginástica/ Badminton (introdutório) / Natação (introdutório).
<b>EMRC</b>	Sou pessoa / A família / Eu e o meu grupo / Sou cidadão Distinguir o bem do mal, conhecer regras da sociedade em que vivemos, verificar a importância e as funções a desempenhar por cada um dos elementos que constituem a família, descobrir a importância do grupo, identificar direitos e deveres em sociedade
<b>E.V.</b>	Meios e técnicas de expressão: Grafite, lápis de cor, lápis de cera, marcadores, etc. <b>Desenho técnico</b> – Instrumentos de trabalho; <b>Traçados geométricos:</b> o ponto e a linha; posição de uma reta no espaço; paralelas e perpendiculares. Divisão de um segmento de reta em duas partes iguais – Mediatriz; Divisão da circunferência em diversas partes iguais e traçado dos respetivos polígonos inscritos e polígonos estrelados. <b>Texturas</b> (Naturais /artificiais; tácteis /visuais). <b>Forma. Estrutura</b> (Módulo-Padrão) -Leis da organização formal; translação/ alternância/ rotação/simetria/assimetria/ ritmo. <b>Comunicação:</b> Formas e meios de comunicação. <b>Espaço:</b> Organização do espaço. <b>Expressão gráfica e representação. Códigos visuais. Banda Desenhada.</b>
<b>E.T.</b>	<b>Processo Tecnológico:</b> Técnica e Tecnologia; Objeto técnico. <b>Medição:</b> Unidades de Medida; Métodos e Técnicas de medição; Instrumentos e equipamentos de medição. <b>Comunicação Tecnológica:</b> Sistemas discursivos; codificações e simbologias técnicas. <b>Energia:</b> Fontes e manifestações de energia; produção e transformação; operadores elétricos.
<b>Ed. Musical</b>	Timbre - Fontes sonoras, contrastes e semelhança, famílias de instrumentos, mistura, combinação, perfil sonoro - dinâmica -Intensidade, mudança de intensidade, organização dos modelos dinâmicos - altura - Definida e indefinida, registos, linhas sonoras e sua combinação, escalas pentatónica modal, bordão, melodia, harmonia - ritmo -Pulsação, tempo, andamentos, som e silêncio, contratempo, padrões rítmicos, compasso anacrusa - forma -Organizações elementares, elementos repetitivos, ostinato, imitação, cânone, frase, motivo, forma binária ternária

Cada Conselho de Turma procederá à sua articulação em função do Plano de Turma

6º ANO

Português	Oralidade: compreensão e expressão. (exp. verbal em interação, compreensão de discursos orais) Escrita: compreensão e expressão. Compreensão inferente. Educação literária/PNL. Gramática. Textos não literários. Textos literários: narrativa / poesia / Recriação de textos em várias linguagens / Escrita para apropriação de técnicas / Escrita recreativa / Património oral (fábulas, provérbios...) Conteúdos temáticos: Natal / Primavera / Natureza / Tempos livres / Amizade.
Inglês	Compreensão Oral. Leitura. Interação Oral. Produção Oral. Escrita. Domínio Intercultural Léxico e Gramática Conteúdos temáticos: A minha comunidade / a comunidade alargada dos outros. Como se organiza / como funciona / como se relaciona Escola - rotina, espaços, horários, funções Rua /Bairro/ Cidade - serviços, formas de socialização.
História e Geografia de Portugal	O Império Português no séc..XVI. A morte de D. Sebastião e a crise de sucessão. Império e monarquia absoluta no séc. XVIII. 1820 e o Triunfo dos Liberais / Portugal na 2ª metade do séc. XIX / A Revolução Republicana / Os Anos da Ditadura / O 25 de Abril e a construção da Democracia.
Ciências Naturais	<b>OS ALIMENTOS COMO VEÍCULO DE NUTRIENTES:</b> Constituição dos alimentos; Importância dos grupos de nutrientes; A alimentação saudável; Segurança alimentar; Sistema digestivo humano; Sistemas digestivos de alguns animais. <b>CIRCULAÇÃO DO AR:</b> Sistema respiratório humano; Sistema respiratório de um peixe; A saúde do sistema respiratório. <b>TRANSPORTE DE NUTRIENTES E OXIGÉNIO ATÉ ÀS CÉLULAS:</b> Constituição do sangue; Função dos constituintes do sangue; Constituição do sistema circulatório; A circulação e a conservação da saúde. <b>UTILIZAÇÃO DE NUTRIENTES NA PRODUÇÃO DE ENERGIA:</b> A respiração celular; Relação entre atividade e consumo de nutrientes. <b>ELIMINAÇÃO DOS PRODUTOS DA ACTIVIDADE CELULAR:</b> A excreção no Homem – pele, sistema urinário e expiração; A excreção e a conservação da saúde. <b>REPRODUÇÃO HUMANA E CRESCIMENTO:</b> A reprodução Humana; Sistemas reprodutores; Caracteres sexuais; Fecundação; Desenvolvimento embrionário e fetal; Nascimento; Puberdade; Higiene do sistema reprodutor; O crescimento e a importância dos primeiros anos de vida. <b>A ALIMENTAÇÃO DAS PLANTAS:</b> Obtenção de água e sais - minerais; Fotossíntese; As reservas alimentares das plantas. <b>A IMPORTÂNCIA DAS PLANTAS PARA O MUNDO VIVO:</b> A qualidade do ar; As plantas como fonte de alimento; As plantas como fonte de matérias-primas. <b>A REPRODUÇÃO NAS PLANTAS:</b> Reprodução nas plantas com flor; Polinização direta; Polinização cruzada; Fecundação; Frutificação e semente; Constituição da semente; Germinação; Reprodução nas plantas sem flor. <b>OS MICRÓBIOS:</b> Micróbios; Micróbios úteis e prejudiciais; Doenças infecto-contagiosas; Meios de defesa contra as agressões microbianas. <b>HIGIENE E PROBLEMAS SOCIAIS:</b> Higiene pessoal e social; Malefícios do álcool; Malefícios do tabaco; Malefícios de outras drogas. <b>A POLUIÇÃO:</b> Principais formas de poluição; Medidas de defesa do meio ambiente.
Matemática	<b>GEOMETRIA - VOLUMES</b> - Unidades de volume, Volume do cubo, do paralelepípedo e do cilindro <b>NÚMEROS E OPERAÇÕES</b> - NÚMEROS NATURAIS E NÚMEROS RACIONAIS NÃO NEGATIVOS - Números racionais; Potências com expoente natural; Operações; Multiplicação e divisão de potências; Operações com potências; Multiplicação de números racionais; Operações; Divisão de números racionais; Valores aproximados; Propriedades e regras operatórias <b>GEOMETRIA – ISOMETRIAS</b> - Reflexão, rotação e translação; Simetrias <b>ORGANIZAÇÃO E TRATAMENTO DE DADOS</b> - REPRESENTAÇÃO E INTERPRETAÇÃO DE DADOS - Tabelas de frequência absoluta e relativa, gráfico de barras; Natureza dos dados; Gráficos circulares; Extremos e amplitudes <b>ÁLGEBRA - RELAÇÕES E REGULARIDADES</b> - Percentagens; Expressões numéricas e propriedades das operações; Sequências e regularidades; Proporcionalidade direta <b>NÚMEROS E OPERAÇÕES</b> - NÚMEROS INTEIROS - Comparação e ordenação; Operações; Adição; Subtração
Ed. Física	Desenvolvimento Coordenativo e Condicionante Basquetebol (introdutório) / Voleibol (introdutório) / Futsal (elementar) / Ginástica/ Atletismo/ Andebol (introdutório) / Natação (introdutório).
EMRC	Eu, uma história de amor / todo o homem é meu irmão / fazer as pazes / cresço e desenvolvo as minhas capacidades Conhecer as diversas fases do ciclo da vida, desenvolver espírito de partilha, detetar problemas sociais, conhecer alguns modelos de fraternidade. Natal - compreender o valor da amizade. Páscoa - o progresso da humanidade e a construção de um mundo melhor as invenções através dos séculos.
E.V.	<b>Luz/Cor:</b> Círculo cromático (cores primárias, cores secundárias, cores intermédias); cores quentes; cores frias; cores neutras; Gradação da cor. Teoria da cor (síntese aditiva e subtrativa); Expressividade da cor; Harmonia cromática; Simbologia da cor. Meios e técnicas de expressão. <b>Espaço</b> - Espaços naturais e humanizados; Espaços abertos e fechados; Natureza e organização do espaço (espaço bidimensional e tridimensional, posição relativa dos objetos no espaço, representação do espaço). <b>Património natural e cultural:</b> Património cultural material móvel e imóvel; património cultural imóvel. <b>Comunicação:</b> A comunicação visual no quotidiano das pessoas; Signos e sinais visuais; Símbolos; Desenho e comunicação; Teoria da Gestalt; Expressão gráfica e representação.
E.T.	<b>Material: Origem e propriedades;</b> transformação de matérias primas. Materiais naturais e transformados: Argila; Madeira; Metais; Fibras têxteis. Materiais compostos. Impacto Ambiental. <b>Movimento e Mecanismos:</b> Tipos de movimento; Operadores mecânicos de transmissão e de transformação do movimento. <b>Fabricação/Construção:</b> Processos técnicos de fabrico e de construção. <b>Estruturas Resistentes:</b> Tipos de Estruturas; forma e função das estruturas.

## Projeto Curricular de Agrupamento

<b>Ed. Musical</b>	Timbre - Alteração e realce, expressividade, harmonia, novas produções - Dinâmica - Legato, staccato, acentuação, sforzando, tenuto, densidade sonora, alteração electrónica, Altura -Simultaneidade de melodias, intervalos melódicos e harmónicos, tonalidade e atonalidade, transformação electrónica - Ritmo - Monorritmia e polirritmia, síncopa, pontuado, alternância de compassos, compasso composto, Forma - Binária e ternária, introdução, interlúdio coda, rondó, formas abertas. A música no mundo. História da música. Música tradicional portuguesa
--------------------	--

Cada Conselho de Turma procederá à sua articulação em função do Plano de Turma

### 7º ANO

<b>Português</b>	Oralidade: compreensão e expressão. Escrita: compreensão e expressão. Compreensão inferente; Educação literária/PNL. Gramática. Textos não literários. Textos literários: narrativas de autores portugueses; narrativas de autores estrangeiros e de países de língua oficial portuguesa; poesia; texto dramático. <b>Abordagem de diversas tipologias textuais.</b>
<b>Inglês</b>	Compreensão Oral. Leitura. Interação Oral. Produção Oral. Escrita. Domínio Intercultural. Léxico e Gramática Conteúdos temáticos: Sobre mim (identidade, família, aparência e personalidade); Hobbies e desportos; Escola e amigos (disciplinas, horário); A minha casa (tipos de casa, mobiliário, rotina diária; Compras (lojas e equipamentos de lazer, compras, restaurantes); Na cidade (equipamentos públicos, dar e pedir direções, sinalização).
<b>História</b>	Das sociedades recolectoras às primeiras civilizações – Das sociedades recoletoras às primeiras sociedades produtoras / Contributos das civilizações urbanas. A Herança do Mediterrâneo Antigo – O mundo helénico / Roma e o Império. A formação da cristandade ocidental e a expansão islâmica – A Europa do século VI ao XII / O mundo muçulmano em expansão. O contexto europeu do século XII ao XIV – Apogeu e desagregação da “ordem” feudal / As crises do século XIV.
<b>Ciências Naturais</b>	<b>A TERRA EM TRANSFORMAÇÃO - A Terra conta a sua história:</b> Importância dos fósseis na reconstituição da história da Terra/ Grandes etapas na história da Terra. <b>Dinâmica interna da Terra:</b> Deriva dos Continentes e Tectónica de Placas/ Ocorrência de falhas e de dobras. <b>Consequências da dinâmica interna da Terra:</b> Atividade vulcânica: riscos e benefícios da atividade vulcânica/ Atividade sísmica: riscos e proteção das populações. <b>Estrutura interna da Terra:</b> Contributo da ciência e da tecnologia para o estudo da estrutura interna da Terra/ Modelos da estrutura interna da Terra. <b>Dinâmica externa da Terra:</b> Rochas magmáticas, sedimentares e metamórficas: testemunhos da atividade da Terra/ Paisagens geológicas e aplicações das rochas. <b>Contributo da geologia para a sustentabilidade da vida na Terra:</b> Ambiente geológico e a saúde/ Impactes do ser humano nos processos geológicos/ Redução dos impactes ambientais.
<b>Geografia</b>	<b>A Terra - estudos e representações</b> – A Geografia e o território; A representação da superfície terrestre; Localização dos diferentes elementos da superfície terrestre. <b>Meio Natural</b> - Climas e formações vegetais; Relevo: As principais formas de relevo; Dinâmica de uma bacia hidrográfica..
<b>Física e Química</b>	<b>A Terra No Espaço:</b> Universo/ O que existe no Universo / Distâncias no Universo /Sistema Solar /Astros do Sistema Solar / Características dos planetas/ Planeta Terra/ Terra e Sistema Solar / Movimentos e forças/ <b>A Terra em transformação:</b> Materiais/ Constituição do mundo material / Substâncias e misturas de substâncias / Propriedades físicas e químicas dos materiais / Separação das substâncias de uma mistura / Transformações físicas e transformações químicas/ Energia /Fontes e formas de energia / Transferências de energia

<p><b>Matemática</b></p>	<p><b>Números e operações</b> – Números racionais: números primos e compostos; máximo divisor comum e mínimo múltiplo comum; adição e subtração em <math>\mathbb{Q}</math> recorrendo à reta numérica. Adição em <math>\mathbb{Q}</math>; propriedades da adição em <math>\mathbb{Q}</math>; subtração em <math>\mathbb{Q}</math>; simétrico da soma e simétrico da diferença de dois números racionais; simplificação e cálculo de expressões numéricas. Multiplicação em <math>\mathbb{Q}</math>; propriedades da multiplicação em <math>\mathbb{Q}</math>; propriedade distributiva da multiplicação em relação à adição e à subtração; divisão em <math>\mathbb{Q}</math>; o inverso do produto; o inverso do quociente; simplificação e cálculo de expressões numéricas. Potências; propriedades/regras operatórias; raiz quadrada e raiz cúbica; produto e quociente de raízes quadradas e cúbicas; representações decimais de raízes quadradas e cúbicas; simplificação e cálculo de expressões numéricas.</p> <p><b>Geometria</b> – <i>Triângulos e quadriláteros</i>: Alfabeto grego; linhas poligonais; polígono; diagonais de um polígono; ângulos internos e externos de polígonos convexos; soma dos ângulos internos e externos de um triângulo; igualdade de triângulos; critérios de igualdade de triângulos: ALA, LAL e LLL. Propriedades, classificação e construção de quadriláteros; paralelogramos: caracterização através das diagonais e caracterização dos retângulos e losangos através das diagonais; papagaios: propriedade das diagonais; o losango como papagaio; trapézios: bases; trapézios isósceles, escalenos e retângulos; caracterização dos paralelogramos; problemas envolvendo triângulos e quadriláteros; a soma das amplitudes dos ângulos internos de um polígono convexo; a soma das amplitudes dos ângulos externos de um polígono convexo; área do: paralelogramo; papagaio e do losango; trapézio. / <i>Semelhanças</i>: Noção de semelhança; segmentos de reta comensuráveis: conversões de medidas de comprimento por mudança de unidade; invariância do quociente de medidas; segmentos de reta incommensuráveis: incommensurabilidade da hipotenusa com os catetos de um triângulo retângulo isósceles. Teorema de Tales. Semelhança de triângulos; critérios de semelhança de triângulos: LLL, LAL e AA; semelhança dos círculos; polígonos semelhantes; divisão de um segmento de reta em partes iguais recorrendo ao Teorema de Tales; relacionar perímetros e áreas de figuras semelhantes; problemas envolvendo o cálculo de perímetros e áreas de figuras semelhantes problemas envolvendo semelhança de triângulos. Homotetia de centro O e razão r; homotetia direta e inversa; classificação de homotetias; construção de figuras homotéticas; problemas envolvendo semelhança de triângulos e homotetias.</p> <p><b>Álgebra</b> – <i>Funções</i>: conceito de função e de gráfico de uma função; correspondências entre conjuntos; relações entre variáveis; função f de A em B; domínio, contradomínio, função numérica, função de variável numérica e igualdade de funções; diferentes formas de representar uma função; gráfico de uma função; igualdade de funções; variação de uma função; função constante; operar com funções - adição, subtração e multiplicação de funções numéricas e com o mesmo domínio; potência de expoente natural de funções numéricas; operações com funções numéricas de domínio finito dadas por tabelas, diagramas de setas ou gráficos cartesianos. Funções lineares e afins; formas canónicas, coeficientes e termos independentes; propriedades algébricas e redução à forma canónica. Funções de proporcionalidade direta; problemas envolvendo funções de proporcionalidade direta. / <i>Sequências, Sucessões e Regularidades</i>: termo geral de uma sequência numérica e de uma sucessão; representação; sequências e sucessões como funções; gráficos; cartesianos de sequências numéricas; problemas envolvendo sequências e sucessões. / <i>Equações</i>: Noção de equação; expressões algébricas; simplificação da escrita; elementos de uma equação; equações equivalentes; equação definida por um par de funções. Resolução de equações: princípios de equivalência; equação linear com uma incógnita; simplificação e caracterização do conjunto-solução; equações lineares impossíveis, possíveis, determinadas e indeterminadas; equação algébrica de 1.º grau. Problemas envolvendo equações lineares.</p> <p><b>Organização e tratamento de dados</b> – <i>Tratamento de dados</i>: organização, análise e interpretação de dados: tabelas de frequência; moda; média aritmética; extremos e amplitude; diagrama de caule-e-folhas. / <i>Medidas de localização</i>: mediana; problemas envolvendo tabelas, gráficos e medidas de localização.</p>
<p><b>Francês</b></p>	<p>Compreensão Oral; Leitura; Interação Oral; Expressão Oral; Escrita; Léxico e Gramática. Conteúdos temáticos: À descoberta do francês; apresentação; tu e os outros (como és tu / fala de ti); a escola e os amigos (na aula / a tua rotina diária); em família (apresenta a tua família / tarefas domésticas); de boa saúde (estar em forma / bem comer; em viagem (a paisagem / a cultura e a civilização francesas); as festas e as tradições.</p>
<p><b>Espanhol</b></p>	<p>Compreensão oral; compreensão escrita; expressão oral; expressão escrita e leitura. Conteúdos temáticos: falsos amigos; saudações; apresentação e identificação pessoal; países e nacionalidades; escola; caracterização; família; casa; rotina diária; tempos livres; consumo; cidade e leitura recreativa.</p>
<p><b>Ed. Física</b></p>	<p>Desenvolvimento Coordenativo e Condicionante Basquetebol (elementar) / Voleibol (elementar) / Andebol (elementar) / Ginástica/ Atletismo/ Futsal (elementar) / Natação (introdutório)</p>
<p><b>Ed. Visual</b></p>	<p>- Desenho/construção e aplicação de elementos e formas geométricas: divisão de um segmento de reta e de um ângulo em partes iguais; Divisão da circunferência em partes iguais e traçado dos respetivos polígonos inscritos (divisão em 3,4,5,6 e 8 partes iguais). Desenho de observação /Desenho expressivo-aplicação de várias técnicas de expressão, materiais de registo e suportes. Exploração de linhas de contorno: aparentes e de configuração; valores claro /escuro: sombra própria e projetada; Representação da figura humana (proporção da figura e do rosto; relações do corpo com os objetos e o espaço). Aplicação de tecnologias digitais como instrumento de representação. Representação de objetos através da simplificação e estilização das formas. Princípios básicos do Design e da sua metodologia; Antropometria e ergonomia; Design comunicação.</p>
<p><b>Ed. Tecnológica</b></p>	<p>Tecnologia/Sociedade - Comunicação da tecnologia - Origem, qualidades e aplicação dos materiais / processos e técnicas de transformação; Reciclagem dos materiais; Normalização, armazenamento e preço - Métodos e técnicas de medição / instrumentos de medida – Higiene e segurança no trabalho – Objeto técnico / Projeto</p>
<p><b>E.M.R.C.</b></p>	<p>Estou diferente / Os obstáculos a vencer / Os meus deveres / O perdão / A esperança</p>
<p><b>TIC</b></p>	<p>Pesquisa de informação na internet/ A informação, o conhecimento e o mundo das tecnologias/ Utilização do computador e/ou de dispositivos eletrónicos similares em segurança/Produção e edição de documentos/ Produção e edição de apresentações multimédia.</p>

Cada Conselho de Turma procederá à sua articulação em função do Plano de Turma

8º ANO

<b>Português</b>	Oralidade: compreensão e expressão. Escrita: compreensão e expressão. Educação literária/PNL. Gramática. Diversificadas tipologias textuais. Textos não literários. Textos literários: narrativas de autores portugueses e de língua oficial portuguesa; textos de autores estrangeiros e de literatura juvenil; poesia; texto dramático.
<b>Inglês</b>	Compreensão Oral. Leitura. Interação Oral. Produção Oral. Escrita. Domínio Intercultural. Léxico e Gramática Conteúdos temáticos: Meios de Comunicação Social e Tecnologia; Moda e Imagem Corporal; Hábitos Alimentares; Ambiente; Lugares a Visitar.
<b>História</b>	Expansão e mudança nos séc. XV e XVI - O expansionismo europeu / Renascimento, Reforma e Contrarreforma. O contexto europeu dos séculos XVII e XVIII – O Antigo Regime europeu: regra e exceção / Um século de mudanças (séc. XVIII). O arranque da “Revolução Industrial” e o triunfo dos regimes liberais conservadores – Da “Revolução Agrícola” à “Revolução Industrial” / Revoluções e Estados liberais conservadores. A civilização industrial no século XIX – Mundo industrializado e países de difícil industrialização / Burgueses e proletários, classes médias e camponeses.
<b>Ciências Naturais</b>	<b>TERRA – UM PLANETA COM VIDA - SUSTENTABILIDADE NA TERRA - Sistema Terra: da célula à biodiversidade:</b> Terra, um sistema com vida /Célula, unidade básica da biodiversidade. <b>Ecossistemas:</b> Ecossistemas e as suas interações/Fluxos de energia e de matéria nos ecossistemas/ Equilíbrio nos ecossistemas /Desenvolvimento sustentável e proteção dos ecossistemas. <b>Gestão sustentável dos recursos:</b> Recursos naturais/
<b>Geografia</b>	<b>Meio Natural:</b> A dinâmica do litoral. <b>População e povoamento:</b> Evolução da população mundial; Distribuição da população mundial; Mobilidade da população; As cidades e a diversidade cultural.
<b>Física e Química</b>	<b>Sustentabilidade na Terra:</b> Reações químicas /Tipos de reações químicas /Velocidade das reações químicas / Explicação e representação das reações químicas/ Som e Luz/ Produção e transmissão do som / Propriedades e aplicações da luz
<b>Matemática</b>	<b>Números e operações – Dízimas finitas e infinitas periódicas:</b> caracterização das frações irredutíveis equivalentes a frações decimais; representação de números racionais através de dízimas finitas ou infinitas periódicas utilizando o algoritmo da divisão; período e comprimento do período de uma dízima; conversão em fração de uma dízima infinita periódica; representação na reta numérica de números racionais dados na forma de dízima. / <i>Dízimas infinitas não periódicas e números reais:</i> pontos irracionais da reta numérica; números irracionais e dízimas infinitas não periódicas; conjunto dos números reais $\mathbb{R}$ . / <i>Potências de expoente inteiro:</i> potência de expoente nulo; potência de expoente negativo; extensão a potências de expoente inteiro das propriedades conhecidas das potências de expoente natural; decomposição decimal de números racionais representados por dízimas finitas, utilizando potências de base 10 e expoente inteiro; notação científica; aproximação, ordenação e operações em notação científica; <b>Geometria – Teorema de Pitágoras:</b> Teorema de Pitágoras e o respetivo recíproco; problemas envolvendo os teoremas de Pitágoras e de Tales e envolvendo a determinação de distâncias desconhecidas por utilização destes teoremas. / <i>Vetores, translações e isometrias:</i> segmentos orientados com a mesma direção e sentido e com a mesma direção e sentidos opostos; comprimento de um segmento orientado; segmento orientado reduzido a um ponto; segmentos orientados equipolentes e vetores; vetores colineares e simétricos; soma de um ponto com um vetor e translação determinada por um vetor; composta de translações e soma de vetores; regras do triângulo e do paralelogramo; propriedades algébricas da adição algébrica de vetores; translações como isometrias; caracterização pela preservação da direção e sentido dos segmentos orientados e semirretas; reflexões deslizantes como isometrias; ação das isometrias sobre as retas, as semirretas e os ângulos e respetivas amplitudes; classificação das isometrias do plano; problemas envolvendo as propriedades das isometrias do plano; problemas envolvendo figuras com simetrias de translação, rotação, reflexão axial e reflexão deslizante. <b>Álgebra – Gráficos de funções afins:</b> equação de reta não vertical e gráfico de função linear ou afim; declive e ordenada na origem de uma reta não vertical; relação entre declive e paralelismo; determinação do declive de uma reta determinada por dois pontos com abcissas distintas; equação de reta vertical; problemas envolvendo equações de retas. / <i>Monómios e Polinómios:</i> monómios; fatores numéricos, constantes e variáveis ou indeterminadas; parte numérica ou coeficiente; monómio nulo e monómio constante; parte literal; monómios semelhantes; forma canónica de um monómio; igualdade de monómios; grau de um monómio; soma algébrica e produto de monómios; polinómios; termos; variáveis ou indeterminadas, coeficientes; forma reduzida; igualdade de polinómios; termo independente; polinómio nulo; grau de um polinómio; soma algébrica e produto de polinómios; casos notáveis da multiplicação como igualdades entre polinómios; problemas associando polinómios a medidas de áreas e volumes, interpretando geometricamente igualdades que os envolvam; problemas envolvendo polinómios, casos notáveis da multiplicação de polinómios e fatorização. / <i>Equações incompletas de 2.º grau:</i> equação do 2.º grau; equação incompleta; lei do anulamento do produto; resolução de equações incompletas de 2.º grau; resolução de equações de 2.º grau tirando partido da lei do anulamento do produto; problemas envolvendo equações de 2.º grau. / <i>Equações literais:</i> equações literais; resolução em ordem a uma dada incógnita de equações literais do 1.º e 2.º grau. / <i>Sistemas de duas equações do 1.º grau com duas incógnitas:</i> sistemas de duas equações do 1.º grau com duas incógnitas; forma canónica; soluções; sistemas equivalentes. <b>Organização e tratamento de dados – Diagramas de extremos e quartis:</b> noção de quartil; diagramas de extremos e quartis; amplitude interquartil; problemas envolvendo gráficos diversos e diagramas de extremos e quartis.



## Projeto Curricular de Agrupamento

<b>Francês</b>	Os dados pessoais; Os tempos livres; Os passatempos; Os desportos; Os gostos e as preferências; Os hábitos de consumo; As opiniões e as preferências; Os produtos; Os locais de compra; Os tipos de casa, as divisões e o seu recheio; Os hábitos alimentares; Os restaurantes e os cafés; A gastronomia francesa e francófona; As viagens; Os itinerários; Os meios de transporte; Os acidentes e a segurança rodoviária; Os serviços dos correios franceses; Os hábitos de utilização dos meios de comunicação e de informação; As vantagens e os inconvenientes; As opiniões pessoais sobre os meios de comunicação e de informação; Os hábitos e as características da vida no campo e/ ou na cidade; As opiniões sobre a intervenção do poder político; As propostas de mudanças a nível comunitário.
<b>Espanhol</b>	Compreensão oral; compreensão escrita; expressão oral; expressão escrita e leitura. Conteúdos temáticos: as rotinas diárias; partes e tipos de casa; situar lugares e partes da cidade; relatar histórias; alimentação; profissões e ocupações; diferenças entre as duas línguas; a saúde e leitura recreativa.
<b>Ed. Física</b>	Desenvolvimento Coordenativo e Condicionante Basquetebol (avançado) / Futsal (avançado) / Voleibol (elementar) / Ginástica (elementar) / Atletismo/ Andebol (avançado) / Natação (introdutório).
<b>Ed. Visual</b>	Desenho / construção e aplicação de elementos e formas geométricas: Traçado de circunferências tangentes interiormente e exteriormente, reta tangente à circunferência, linhas concordantes/ Traçado de espirais, ovais, óvulos e arcos (volta inteira, ogival, contracurvado e abatido). Teoria da cor. Síntese aditiva (tom ou matiz, valor, saturação, modulação) e subtrativa (círculo cromático, cores complementares, quentes e frias). Psicologia da cor. Textura. Profundidade/Perspetiva atmosférica. Princípios formais de simetria (central, axial, plana). Estrutura. Expressão do Movimento (movimento implícito; repetição de formas: translação, rotação, rebatimento; expressão estática e dinâmica). Noção de composição (proporção, configuração, composição formal, campo retangular, peso visual das formas: situação, dimensão, cor, textura, movimento).Análise de elementos formais em diferentes produções plásticas (forma, geometria, estrutura, materiais, etc.). Bi e tridimensionalidade (volume e espaço);Comunicação visual. Design de comunicação; Sólidos geométricos/Planificação de sólidos geométricos; Sistemas de projeção - sistema europeu e axonometrias. Noção de escala; Princípios básicos da Arquitetura e da sua metodologia (evolução histórica, primeiros tratados de arquitetura, mito da cabana primitiva, enunciação do problema, análise do lugar, tipologia de projeto, estruturas, construções, etc). Princípios básicos da Arquitetura na resolução de problemas. Análise as diversas áreas da arquitetura (paisagista, interiores, reabilitação e urbanismo)
<b>E.M.R.C.</b>	O gosto pela aventura, a amizade, a liberdade, ser feliz Descobrir obstáculos à nossa liberdade, dialogar sobre as falsas liberdades (droga, sida, álcool, tabaco, libertinagem), conhecer a relação entre liberdade e responsabilidade, descobrir que a felicidade, o principal objetivo da vida, se constrói fazendo os outros felizes.
<b>Ed. Tecnológica</b>	Tecnologia, sociedade e ambiente - Origem, qualidades e aplicação dos materiais / processos e técnicas de transformação - Normalização, armazenamento e preço – Controle de qualidade dos materiais e objetos - Métodos e técnicas de medição / instrumentos de medição - Fontes de energia / utilização das fontes de energia – Estruturas e objeto técnico / Execução de projetos.
<b>TIC</b>	Comunicação e Colaboração/Uso da língua e adequação linguística aos contextos de comunicação através da Internet/Comunicação e colaboração em rede/Pesquisa de informação/Análise da informação/Gestão da informação/Dados e estatísticas/Exploração de ambientes computacionais.

Cada Conselho de Turma procederá à sua articulação em função do Plano de Turma

### 9º ANO

<b>Português</b>	Oralidade: compreensão e expressão. Escrita: compreensão e expressão. Educação literária/PNL; Gramática. Diversificadas tipologias textuais. Textos não literários. Textos literários - Narrativa: contos; Texto dramático e satírico: "Auto da Barca do Inferno". Narrativa épica: "Os Lusíadas"; poesia. Intertextualidades.
<b>Inglês</b>	Compreensão Oral. Leitura. Interação Oral. Produção Oral. Escrita. Domínio Intercultural. Léxico e Gramática Conteúdos temáticos: Multiculturalismo/Racismo e Tolerância; Oportunidades de Emprego/ Carreiras profissionais; Dependências; Meio Ambiente; Comunicação/ Novas tecnologias.
<b>História</b>	A Europa e o Mundo no limiar do séc. XX – Apogeu e declínio da influência europeia / As transformações políticas, económicas, sociais e culturais do após – guerra / Portugal: da 1ªRepública à Ditadura Militar. Da Grande Depressão à 2ª Guerra Mundial – Crise, ditaduras e democracia na década de 30 / A 2ª Guerra Mundial: violência e reconstrução. Do segundo após-guerra aos anos 80 – A Guerra Fria. O após-Guerra Fria e a Globalização – Estabilidade e instabilidade num mundo bipolar.
<b>Ciências Naturais</b>	<b>VIVER MELHOR NA TERRA - Saúde Individual e comunitária:</b> Indicadores do estado de saúde de uma população/ Medidas de promoção de saúde de uma população. <b>Transmissão da Vida:</b> Bases morfológicas e fisiológicas da reprodução humana / Noções básicas de hereditariedade. <b>O Organismo Humano em Equilíbrio:</b> Sistema neuro-hormonal/ Sistema cardiorrespiratório/ Sistema digestivo e excretor. <b>Opções que interferem no equilíbrio do organismo:</b> alimentação, atividade física, higiene oral, drogas tabaco, álcool. <b>Ciência e Tecnologia e Qualidade de Vida:</b> Ciência e tecnologia na resolução de problemas da saúde individual e comunitária/ Avaliação e gestão de riscos.
<b>Geografia</b>	<b>Atividades Económicas</b> - Atividades económicas, processos de produção e sustentabilidade; Redes e meios de transportes e telecomunicações. <b>Contrastes de Desenvolvimento:</b> Países desenvolvidos e países em desenvolvimento; Interdependência entre espaços com diferentes níveis de desenvolvimento. <b>Ambiente e Sociedade:</b> Ambiente e desenvolvimento sustentável; Estratégias de preservação do património.

## Projeto Curricular de Agrupamento

<b>Física e Química</b>	<b>Em trânsito:</b> Movimento e meios de transporte/Forças: causas do movimento / Sistemas elétricos e eletrônicos: Circuitos elétricos/Eletromagnetismo/Circuitos eletrônicos e aplicações da eletrônica/Classificação dos materiais: Estrutura atômica/Propriedades das substâncias e Tabela Periódica/Ligação Química.
<b>Matemática</b>	<b>Números e operações</b> – <i>Números reais</i> : noção de número real e reta real; relações $<$ e $>$ em $\mathbb{R}$ ; intervalos. <b>Geometria</b> – <i>Circunferência</i> : ângulo ao centro, ângulo inscrito e ângulo excêntrico; lugares geométricos; circunferência inscrita e circunferência circunscrita a um triângulo; polígono regular inscrito numa circunferência. / <i>Trigonometria no triângulo retângulo</i> : razões trigonométricas de ângulos agudos; relações entre razões trigonométricas. <b>Álgebra</b> – <i>Inequações</i> : inequações do 1.º grau a uma incógnita. / <i>Equações</i> : equações do 2.º grau a uma incógnita. / <i>Funções</i> : conceito de função e de gráfico de uma função: proporcionalidade inversa como função; funções do tipo $y = ax^2$ . <b>Organização e tratamento de dados</b> – <i>Probabilidade</i> : noção de fenómeno aleatório e de experiência aleatória; noção e cálculo da probabilidade de um acontecimento.
<b>Francês</b>	Compreensão Oral. Leitura. Interação Oral. Expressão Oral. Escrita. Domínio Intercultural. Léxico e Gramática Conteúdos temáticos: cultura e estética (música, cinema, pintura); Cooperação internacional (solidariedade, organizações de solidariedade, direitos do Homem, problemas sociais: fome, doenças, trabalho infantil, violência, guerras...); Ecologia (poluição, catástrofes ecológicas, defesa do ambiente); Ciência e tecnologia (desenvolvimento tecnológico); Escolha da carreira (vida ativa, profissões, estudos).
<b>Espanhol</b>	Compreensão oral; compreensão escrita; expressão oral; expressão escrita e leitura. Conteúdos temáticos: descrever e caracterizar alguém; relações pessoais; as artes; América latina; consumo e consumidores; mundo do trabalho; os estudos em Espanha; contrastar o sistema educativo espanhol e português; férias e viagens e leitura recreativa.
<b>Ed. Física</b>	Desenvolvimento Coordenativo e Condicionante Basquetebol (avançado) / Futsal (avançado) / Voleibol (elementar) / Atletismo / Ginástica Acrobática (alternativo) / Badminton (alternativo) / Natação (introdutório)
<b>Ed. Visual</b>	Princípios básicos da perspetiva cónica com um e dois pontos de fuga; Processos de construção da imagem no âmbito dos mecanismos da visão: o mecanismo da visão e da construção das imagens globo ocular, retina, nervo ótico, cones e bastonetes); Registo da relação existente entre figura e fundo (figura em oposição, fundo envolvente, etc.); Processos de construção da imagem no âmbito da perceção visual: figuras reversíveis, através do desenho livre ou do registo de observação digital (alternância de visualização). Ilusões óticas, bi e/ou tridimensionais (figuras impossíveis, imagens ambíguas); Arte contemporânea. Conceitos de obra de arte abstrata e figurativa, em criações plásticas bi e/ou tridimensionais (pintura, escultura, arte pública, instalação e <i>sitespecific</i> , arte da terra ( <i>landart</i> ), performance/arte do corpo: ação, movimento e presença física). Tipos de património (cultural, artístico, natural, móvel, imóvel, material, imaterial, etc.). Conceito de museu e a sua relação com o conceito de coleção. Conhecimento da trajetória histórica de manifestações culturais, reconhecendo a sua influência até ao momento presente; Princípios básicos da Engenharia. Metodologia da engenharia (enunciação do problema, análise do lugar: variáveis e requisitos, tipologia de projeto). Diferentes áreas da engenharia (civil, geológica, eletrotécnica, química, mecânica, aeronáutica). O papel da investigação e da ação no desenvolvimento do projeto.
<b>E.M.R.C.</b>	O amor humano / o deus de Jesus Cristo / o meu ideal Compreender a mensagem dos textos bíblicos da criação, assumir as características sexuais e descobrir a complementaridade, conhecer religiões não cristãs, descobrir a importância de ter um ideal.

Cada Conselho de Turma procederá à sua articulação em função do Plano de Turma

**A articulação dos objetivos por ciclo e ano com os respetivos conteúdos disciplinares** (programas), incluindo etapas e metas a atingir estão arquivados nos dossiês de cada Departamento e Direção de Turma.

### 11 - PLANO DA TURMA (PT)

O Plano da Turma tem como referência o PCA e é feito para responder às especificidades da turma e permitir o nível de articulação (horizontal e vertical) entre áreas curriculares e conteúdos. É ao nível do PT que é possível respeitar os alunos reais e articular a ação dos professores da turma cabendo ao Conselho de Turma/Conselho de Docentes construir essa articulação.

O PT está enquadrado pelo Decreto-lei nº139/2012, de 5 de julho.

#### 11.1 - Objetivos do Plano da Turma

Podemos enumerar os seguintes objetivos:

- Promover o trabalho em equipa dos professores;
- Centrar a ação educativa nos alunos;
- Promover a coordenação do processo de ensino;
- Estabelecer uma linha de atuação comum dos professores da turma em todos os domínios da sua ação perante os alunos;
- Facilitar a articulação horizontal dos conteúdos de ensino e a integração dos saberes;
- Adequar as estratégias do ensino às características, motivações e interesses dos alunos;
- Incentivar o envolvimento dos encarregados de educação no percurso escolar dos educandos.

#### 11.2 - Linhas orientadoras do PT

Os aspetos a seguir enunciados devem constituir linhas de orientação para a construção dos PT, as quais deverão ser desenvolvidas e eventualmente adaptadas pelos respetivos Conselhos de Turma, tendo em consideração as diversas características particulares de cada conjunto de alunos que integram as turmas.

1. Introdução;
2. Caracterização da Turma;
3. Identificação de Problemas;
4. Definição de Prioridades;
5. Definição de uma linha de atuação comum ao Conselho de Turma;
6. Planificações;
7. Atividades de Reforço Curricular;
8. Avaliação do Plano da Turma;
9. No final do 3º período, propostas para o próximo ano letivo.

#### 11.3 - Estrutura do PT da Educação Pré-escolar

1. Diagnóstico;
2. Fundamentação das opções educativas;
3. Metodologia;
4. Organização do ambiente educativo;
5. Intenções de trabalho para o ano letivo;
6. Procedimentos de avaliação;
7. Envolvimento da Família e Comunidade;
8. Intenções Educativas e Curriculares;
9. Planificação das atividades;
10. Avaliação do projeto.

### 12 – Avaliação

De acordo com a legislação em vigor - Despacho normativo n.º 13/2014 de 15 de setembro e Decreto-Lei nº 139/2012 de 5 de julho, com as alterações introduzidas pelo Decreto-Lei n.º 91/2013 de 10 de julho (Consultar os Critérios Gerais de Avaliação).

### **13 - AVALIAÇÃO DO PROJETO CURRICULAR DE AGRUPAMENTO**

A avaliação do projeto curricular de agrupamento deve ser um processo contínuo de modo a permitir uma adequada flexibilização. Atendendo a que este processo deve obedecer a princípios de diferenciação adequação e flexibilização sendo incompatível com orientações e quadros de atuação rígidos e uniformes, a avaliação do projeto deve acompanhar os ajustamentos e adaptações que forem sendo introduzidos.

Esta avaliação incide, designadamente, sobre os processos desenvolvidos e os resultados das aprendizagens, cabendo ao Conselho Pedagógico a coordenação do trabalho a desenvolver neste domínio. Por sua vez, devem os professores integrados em cada Departamento/Grupo Disciplinar e nos Conselhos Turma/Conselho de Docentes fazer o balanço dos procedimentos adotados pelos diversos intervenientes com vista à concretização do projeto.

A avaliação do projeto deve ser feita sempre que as circunstâncias o aconselharem, sem prejuízo de o ser obrigatoriamente no fim do ano letivo.