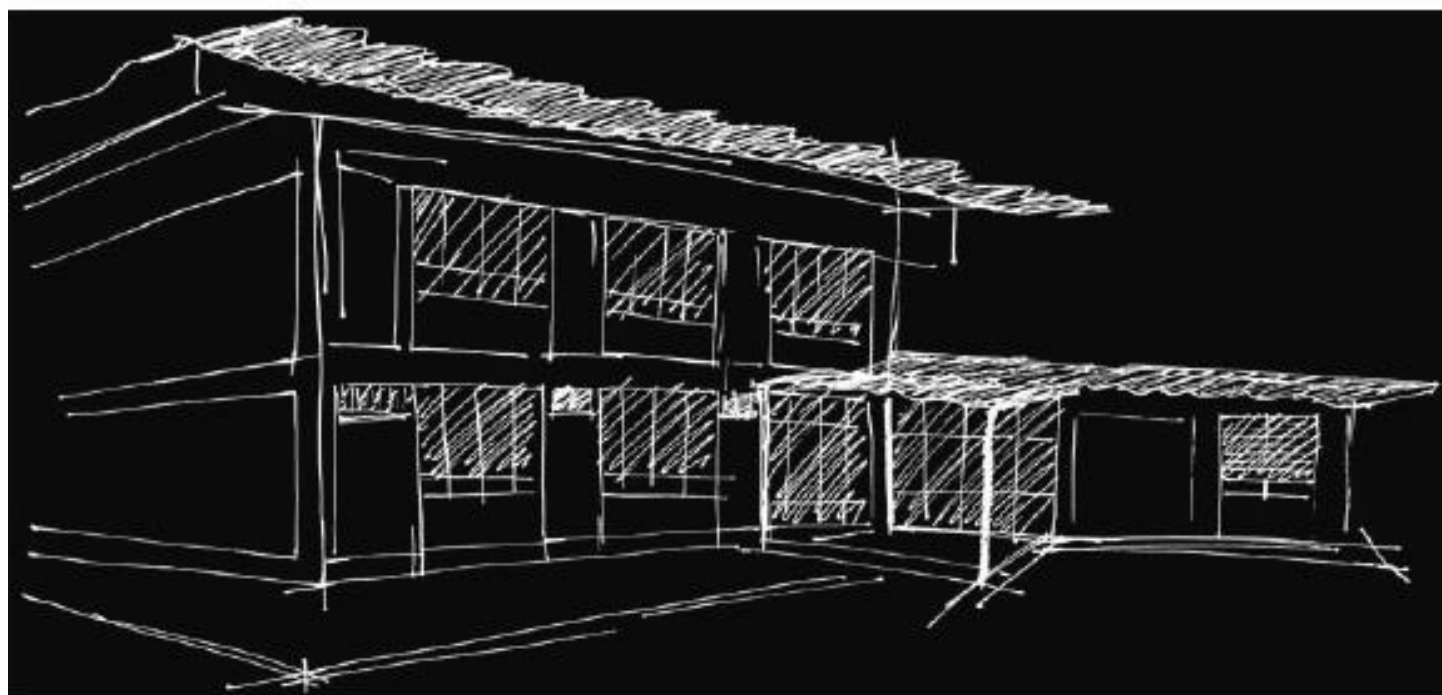


AGRUPAMENTO DE ESCOLAS DE RIBEIRÃO

# Uma Escola que Aprende



**PLANO DE MELHORIA DO AGRUPAMENTO**

**2013 - 2017**

## **ENQUADRAMENTO DO PLANO DE MELHORIA**

Com o objetivo central de contribuir para a melhoria das competências académicas e sociais dos nossos alunos, este Plano de Melhoria sistematiza instrumentos e procedimentos de autorregulação do Agrupamento. Pretende ter um papel decisivo no desenvolvimento dos esforços de melhoria, monitorizando um conjunto de atividades que se pensa sejam eficazes para o sucesso educativo dos alunos. Neste sentido, a implementação deste plano favorece o desenvolvimento de estratégias que têm em consideração a realidade atual da nossa comunidade escolar.

### **Estado atual do Agrupamento**

A equipa de avaliação da IGEC entendeu que as áreas onde o Agrupamento deve incidir os seus esforços de melhoria são:

- o aprofundamento dos fatores explicativos do fraco desempenho dos alunos do 6º e 9º ano nas provas de avaliação externa da disciplina de Português;
- a recolha e análise de informação consistente com vista a avaliar se as estratégias implementadas no Plano de Melhoria produziram os impactos desejados;
- a generalização das práticas de diferenciação pedagógica na sala de aula;
- a criação de dispositivos de identificação e apoio aos alunos com capacidades excecionais.

Ao longo do ano letivo transato, os departamentos, a equipa de Avaliação Interna e o Conselho Pedagógico refletiram sobre as diferentes áreas e monitorizaram e avaliaram as estratégias implementadas no âmbito do Plano de Melhoria, assim como, desenvolveram documentos com vista à melhoria da eficácia de alguns procedimentos. Foi recolhida e tratada a informação considerada relevante para avaliar as estratégias, constituindo-se uma Base Documental que permitiu acompanhar a evolução de várias variáveis em análise.

O Departamento de Línguas considerou que a ponderação em Conselhos de Turma, no final de cada ano letivo, sobre um conjunto de fatores respeitantes à situação de cada aluno, terá contribuído para melhorar os resultados ao nível interno e, desta forma, para o

agravamento do desfasamento verificado entre estes e os resultados obtidos pelos alunos na avaliação externa.

Atendendo às reflexões efetuadas e aos vários instrumentos utilizados para a recolha e sistematização de informação, com vista à definição de estratégias conducentes à otimização do desempenho académico dos nossos alunos, concluiu-se que:

- a IGEC não considerou o Clima Social um problema do nosso Agrupamento;
- a perceção dos professores quanto aos esforços de melhoria é positiva, os professores concordam com o processo e consideram os resultados visíveis;
- relativamente ao Clima Social o mesmo não se verifica, os professores consideram reduzido o envolvimento dos alunos na sala de aula, demonstrando pouca atenção nas aulas. Este facto contribuiu para a dificuldade de organização e de manutenção da ordem dentro da sala de aula. A reduzida participação dos alunos no planeamento ativo das atividades reflete a sua baixa autonomia;
- os dados retirados do referencial do comportamento confirmaram que os alunos, principalmente os dos 2º e 3º ciclos, se sentem pouco envolvidos ao nível comportamental, estando pouco implicados nas suas aprendizagens.

Neste sentido, a análise de todos os instrumentos sugere que é necessário criar-se incentivos para os alunos se envolverem nas atividades e, conseqüentemente, desenvolverem a sua autonomia.

## Redefinição das Dimensões

O próximo Plano de Melhoria trabalhará, articuladamente, estas duas dimensões: **Elevados Padrões Académicos e Aprendizagem Ativa**. Uma escola eficaz procura, a partir dos recursos disponíveis e atendendo às características da Comunidade Educativa, a obtenção de bons resultados. Neste contexto, a primeira dimensão faz todo o sentido, pois é necessário continuar a monitorizar os resultados e melhorá-los, nomeadamente, os resultados externos a Português no 6º e 9º ano. A Aprendizagem Ativa pressupõe processos de ensino centrados no envolvimento ativo dos alunos na sua aprendizagem, promovendo a sua autonomia. A diferenciação pedagógica implica a consideração das preferências e expectativas dos alunos no planeamento e implementação de estratégias, refletindo-se na melhoria dos seus resultados académicos.

# Plano de Melhoria da Escola de Ribeirão 2013-2017

## Identificação das Dimensões: Elevados Padrões Acadêmicos / Aprendizagem Ativa

### Relevância das dimensões selecionadas

**Elevar os padrões acadêmicos** dos alunos pressupõe a melhoria das expectativas deste ao nível das competências académicas e sociais. Os padrões académicos constituem um objetivo comum que envolve alunos, professores e encarregados de educação. Escolas eficazes caracterizam-se por elevados padrões académicos, refletindo-se no estabelecimento de objetivos e na concretização de estratégias que façam surgir níveis superiores de desempenho.

A **Aprendizagem Ativa** pressupõe o desenvolvimento de estratégias que envolvam de forma dinâmica os alunos no processo de aprendizagem. Para tal, é necessário criar incentivos para que estes se envolvam no currículo e motivá-los para a aprendizagem contínua, ajudando-os a encontrar novas formas de resolver problemas, a melhorar a sua autonomia e o seu desempenho académico. A promoção do ensino individualizado implica a consideração das diferenças individuais (Stainback & Stainback, 1992; Railsback, 2004).

Estratégias			Complexidade da estratégia na escola	
Objetivos Gerais	Objetivos Específicos	Identificação	Destinatários	Avaliação
<b>ELEVADOS PADRÕES ACADÉMICOS</b>  - Melhorar os resultados académicos dos alunos	<ul style="list-style-type: none"> <li>- Enriquecer o apoio individualizado dentro da sala de aula</li> <li>- Promover a diferenciação pedagógica</li> <li>- Desenvolver a capacidade de resolução de problemas de forma autónoma</li>   <li>- Oferecer apoio individualizado/pequeno grupo fora da sala de aula</li>   <li>- Treinar a resolução de testes de exame de Português</li>   <li>- Desenvolver a literacia</li>   <li>- Valorizar e divulgar a obtenção de bons resultados</li> </ul>	<ul style="list-style-type: none"> <li>Assessorias: Inglês Matemática Português</li>   <li>Apoio ao estudo Sala de estudo</li>   <li>Oficina de Exames</li>   <li>Leitura Vai e vem Projeto Litteratus Plano Nacional de Leitura</li>   <li>Quadro de Valor e Excelência / Prémio FERESPE</li> </ul>	<ul style="list-style-type: none"> <li>Turma: 8A Turmas: 6B, 6C, 6F, 7F, 7G e todos os alunos do 2º ano e do 9º ano Turmas: 6B, 6E, 7F, 7G e todos os alunos do 2º ano e do 9º ano</li>   <li>Alunos dos 1º e 2º ciclos Alunos do 3º ciclo</li>   <li>Alunos dos 6º e 9º anos</li>   <li>Alunos do pré-escolar Alunos dos 1º e 2º ciclos Todos os alunos</li>   <li>Alunos dos 1º, 2º e 3º ciclos Alunos dos 4º, 6º e 9º anos</li> </ul>	<ul style="list-style-type: none"> <li>Monitorização dos resultados escolares dos alunos a Inglês, Matemática e Português. Criação de um instrumento de avaliação para professores assessores.</li>   <li>Registo de frequência e assiduidade</li>   <li>Comparação entre a avaliação externa e interna.</li>   <li>Análise dos resultados apresentados pela Autarquia</li> </ul>

<p>- Melhorar os resultados sociais dos alunos</p>	<p>Desenvolver as competências sociais</p> <p>Proporcionar respostas rápidas às situações problemáticas diagnosticadas</p> <p>Promover a integração dos novos alunos</p> <p>Estimular o espírito de competitividade</p>	<p>Crescer a Brincar</p> <p>Plano de Ação Tutorial</p> <p>Apadrinhamento</p> <p>Torneios inter-turmas e concursos diversos</p>	<p>Alunos do pré-escolar Alunos do 1º ciclo</p> <p>Alunos dos 2º e 3º ciclos</p> <p>Alunos dos 5º e 9º anos</p> <p>Todos os alunos</p>	<p>Análise dos resultados apresentados pela Autarquia (Questionário para monitorização do comportamento)</p> <p>Análise dos resultados escolares / Questionário aplicado aos alunos (final do 2º período)</p> <p>Análise descritiva da frequência e participação Averiguar o perfil dos alunos participantes</p>
<p>- Melhorar as expectativas dos encarregados de educação</p>	<p>- Promover o envolvimento parental</p>	<p>Projeto Concelhio de Educação Parental Quadro de Valor e Excelência Prémio FERESPE</p>	<p>Encarregados de Educação</p>	<p>Averiguar o perfil dos EE participantes / questionário</p>
<p>- Melhorar as expectativas dos professores</p>	<p>Investir na formação profissional</p>	<p>Desenvolvimento de iniciativas de formação</p>	<p>Professores e assistentes operacionais/técnicos</p>	<p>Questionário</p>
<p>- Melhorar as expectativas de toda a comunidade</p>	<p>- Valorizar o papel da escola</p>	<p>Dinamização do Jornal escolar Exposição dos trabalhos realizados pelos alunos Blogs Comunicações sociais Newsletter</p>	<p>Toda a comunidade</p>	



Identificação da Estratégia	Quem implementa	Quando implementa	Quem avalia	Quando avalia
ELEVADOS PADRÕES ACADÉMICOS				
Assessorias: Inglês Matemática Português	Professores de Inglês, Matemática e Português	Ao longo do ano	Departamento de Língua e de Matemática e Ciências Experimentais Avaliação Interna	No final dos períodos  Final do ano
Apoio ao estudo Sala de estudo	Professores / Coordenadores	Ao longo do ano	Coordenador do Apoio ao Estudo Coordenador da Sala de Estudo Avaliação Interna	No final dos períodos
Oficina de Exames	Professores de Português	Ao longo do ano	Departamento de Línguas Avaliação Interna	Final dos períodos
Leitura Vai e vem Projeto Litteratus Plano Nacional de Leitura	Professores de Português Biblioteca Escolar	Ao longo do ano	Departamento de Línguas Biblioteca Avaliação Interna	Final dos períodos
Quadro de Valor e Excelência Prémio FERESPE	Coordenadores de DT	Novembro		
Crescer a Brincar	Educadores, professores do 1º ciclo	Ao longo do ano	Autarquia	Final do ano
Plano de Ação Tutorial	Equipa do PAT	Ao longo do ano	Equipa do PAT Avaliação Interna	Final dos períodos
Apadrinhamento	Direção / Equipa Avaliação Interna	Início do ano letivo		
Torneios inter-turmas e concursos diversos	Professores responsáveis pelas diversas atividades	Ao longo do ano	Departamento	Ao longo do ano
Projeto Concelhio de Educação Parental	Equipa responsável pelo projeto de Educação Parental	Ao longo do ano	Equipa responsável pelo projeto de Educação Parental	Final do ano

Desdobramento das CN/FQ	Professores de CN e FQ	Ao longo do ano	Avaliação Interna	Final do ano
4º Ano a Crescer	Professores / Coordenadora do projeto	Ao longo do ano	Coordenadora do projeto Avaliação Interna	Final do ano
Articulação Curricular	Professores / Conselhos de Turma Biblioteca Escolar	Ao longo do ano	Conselhos de Turma Biblioteca Escolar	Final do ano
Projeto Municipal de Intervenção Escolar e Vocacional	Coordenadora do projeto SPO	Ao longo do ano	Coordenadora do projeto	Final do ano
Atividades de enriquecimento curricular e clubes	Professores responsáveis pelas atividades e clubes	Ao longo do ano	Coordenador de Atividades / professores	Ao longo do ano